

KUTNÁ HORA

DŮM ČP. 507
V TYLOVĚ ULICI

STAVEBNĚ HISTORICKÝ
PRŮZKUM

ING. ARCH.
JIŘÍ MRÁZEK
2019

obsah:

1. identifikační údaje objektu a SHP.....	str.3
identifikační údaje objektu.....	3
identifikační údaje SHP.....	3
2. úvod.....	4
3. dějiny	4 - 8
4. prameny, plány, ikonografie, literatura.....	8
5. architektonický popis.....	8 - 25
urbanistická situace.....	8
exteriér.....	9 - 11
interiéry.....	11 - 25
6. stavební a celkový vývoj.....	25 - 34
7. hodnocení.....	35 - 37
hodnotné části a jejich soubory.....	35 - 36
závady.....	36
náměty pro budoucí úpravy.....	36
možnosti budoucího doplnění poznatků.....	36 - 37
8. závěr.....	38

..

9. obrazové, archivní a plánové přílohy

ikonografie a historické fotografie
dokumenty a archivní doklady
mapové podklady
dokumentace důležitých detailů
fotodokumentace
inventarizace hodnotných prvků
grafické vyhodnocení průzkumu

1. Identifikační údaje objektu a SHP

a) identifikační údaje objektu

název objektu: městský dům
místní určení: Tylova ulice
číslo popisné: 507
parcelní číslo: 44
katastrální území: Kutná Hora, vnitřní město
obec: Kutná Hora
okres: Kutná Hora
kraj: Středočeský
rejstříkové číslo v Ústředním seznamu kulturních památek: 20577/2-1043

b) identifikační údaje rozšíření SHP

zpracovatel: ing. arch. Jiří Mrázek
198 00 Praha 9, Horoušanská 682/15
IČ: 70558124
DIČ: CZ – 5703080405

objednatel: České muzeum stříbra
Barborská 28, Kutná Hora

typ průzkumu: standardní SHP

doba zpracování: červenec - listopad 2019

2. Úvod

Stavebně historický průzkum domu čp. 507 v Tylově ulici v Kutné Hoře byl vypracován jako jeden z podkladů jeho připravované celkové opravy a adaptace.

Dům je nemovitou kulturní památkou a náleží k cenným stavbám, tvořícím podstatu mimořádně hodnotného historického města Kutné Hory. Nese tak v sobě osudy vzniku a postupných proměn tohoto neobvyklého sídla, jehož vývoj byl bouřlivý nejen z důvodu osobitých podmínek vzniku a prudkých počátečních přeměn města postaveného přímo nad bohatými podzemními ložisky stříbrné rudy.

Výstavba domu se uskutečnila v několika etapách, jak je v prostředí historického města obvyklé, důležité jsou přitom zejména dvě z nich a výsledkem je zajímavý a osobitý celek.

Dům je plně užívaný a obydlený, průzkum se tedy omezil na zcela nedestruktivní způsob provedení. Nebylo možné například ověřovat některá ne zcela jasná místa stavby pomocí sond. Musel se omezit pouze na zkoumání viditelných situací a jejich porovnávání s dostupnými doklady a dalšími informacemi. Přesto se pokusil přinést co nejvíce pravdivý a úplný přehled o jeho stavebním vývoji a snažil se určit všechny hodnotné součásti této stavby.

3. Dějiny domu

využit je průzkum PhDr. Dobroslava Líbala a ing. Jiřiny Mukové, SURPMO Praha, Kutná Hora, blok č 42, 1981

s doplněním podle místopisných materiálů Emanuela Lemingera a Jana Fialy

V kutnohorských historiografických materiálech, kterými jsou spolehlivé prameny místopisu Emanuela Lemingera a Jana Fialy jsou první zmínky o domu zaznamenány až k roku 1516. starší období, tedy středověké dějiny domu zůstávají nejasné, i když zde nepochybně stál pravděpodobně již v první polovině čtrnáctého století.

Ve zmíněném roce 1516 byl majetkem Kateřiny Tůmové, která „poroučí a dává veškerý svůj statek své nevěstě (budoucí snaše) Barboře Hašparce s jejími dítkami, začez ji má Barbora chovati a opatrovati slušně“¹

Roku 1520 koupil dům Jiřík Jelínek za cenu padesáti kop českých grošů a ještě hned ve stejném roce jej prodal za stejnou cenu erckaféři, rudokupci Janu Antošovi, „právo a placení tohoto purkrechtu převedeno jest na Jana Kašpárka z Nebovid“.

¹ Reg. Flaveum 1526 - 24

Jelínek odprodal také kus zahrady, která byla připojena k dnešním domům čp. 510 a 512. Podle Jana Antoše dům pak získal jméno a to bylo používáno až do sedmnáctého století, tedy pod názvem dům Antošovský.

Roku 1524 Jan Kašpárek „ujal dům od Barbory Kašparky, kterýž ona prodala Janovi Antošovu, ale pro neplacení purkrechtu (termín znamená dědičný pacht, pronájem nebo zákupní právo) opět o něj byla puštěna, on, Jan Kašpárek doplatil zadržané peníze za purkrecht“.

V roce 1538 prodávala Anna Antošová z Nebovid za osmdesát pět kop grošů českých dům Pavlovi, šafáři Vlašského domu, ale tato koupě, trh, se nakonec neuskutečnila. Ještě téhož roku totiž z důvodu žádosti přátel Anny „týž dům zase pustil a jeho postoupil“. Ona mu vrátila závdavek a přidala k tomu dvanáct kop a navíc mu dovolila v domě až d konce roku bydlet.

Teprve v následujícím roce, tedy 1539 se prodej uskutečnil a dům koupil Ondřej Křivoláček za 115 kop českých grošů.

Následně v roce 1544 opět Pavel, šafář Vlašského dvora koupil dům od Ondřeje Křivoláčka za sto kop a postoupil jej svému zeti Jiříkovi ze Skalice.

V letech 1544 tedy byla tržová cena domu sto kop a rovněž v roce 1548 za stejnou sumu dům od Jiříka ze Skalice koupil forman Vavřinec Vokál.

Následovaly poměrně rychlé změny majitelů, nejhlavnějšími z nich byly zřejmě následující:

V roce 1557 koupil majitel sousedního níže položeného domu, dnešní čp. 506, Jan Sklenář díl Antošovského domu vedle jeho ležícího a to jmenovitě maštal dole pod světnicí a dvě komory nad komorami téhož Jana Sklenáře za dvanáct kop českých grošů v hotovosti. Majitelka Antošovského domu Anna se přitom zavázala nevylévat nečistoty z kuchyně přes Janovy komory.

Předchůdci dnešních domů čp. 506 a 507, tehdejší stavby tak byly navzájem propojeny.

Roku 1562 koupil dům od vdovy Anežky Jiřík Etl za sto kop „i s tím průchodem skrze dům U kola (dnes čp. 512) jakž sama užívala“.

V roce 1575 Václav Chotouchovský z Nebovid a na Zbyslavi a Žlebích prodal dům Antošovský a postoupil jej Jiříkovi Voděradskému z Hrušova.

V dalším období cena domu pronikavě poklesla. Roku 1579 koupil výše uvedený Jan Sklenář Vodňanský s manželkou Dorotou Antošovský dům za pouhých 55 kop. Hned v následujícím roce 1580 bylo ale za dům utrženo osmdesát kop. Tehdejší nabyvatel Matěj šípař dal v domě udělat světnici a komory, bylo tu mnoho podruhů jako nájemníků.

V roce 1585 došlo k sousedskému sporu mezi majiteli nynějších domů čp. 507 a 512 o volný průchod, dvoreček, stavbu kuželníku a jeden strom, hrušeň. Svědci přitom vypověděli, že před lety byly tyto dva domy jedním velkým domem. Po následném rozdělení byly oba průchozí a se společným záchodem. Bylo rozhodnuto, že tento stav by měl trvat i v budoucnu. Majitel domu mlynář Tomáš Štolecký s manželkou Kateřinou dal ve velké síni udělat z prken komoru.

V roce 1592 je Antošovský dům ohodnocen na částku dvě stě kop. Roku 1601 jej koupil soukeník Vít Skočdopole za 195 kop grošů českých. Od něho jej získal následně v roce 1603 krejčí Jan Sokol za 220 kop.

Roku 1621 žalovala Anna Sokolová Annu, vdovu po Baltazaru Novotném, že si přivlastňuje jednu komoru v jejím domě, Antošovském. Naopak Anna Novotná tvrdila, že „dotčená komora, jakožto skrze druhou její průchoditá, která někdy k jejímu domu podle zápisu příslušela, ať byla jakýmkoli způsobem připojena“. Po prohlídce obou domů bylo rozhodnuto, že sporná komora patří dědičně k Antošovskému domu. Stejného roku tento dům prodali manželé Sokolovi bednáři Jiřímu Málkovi za tři sta kop.²

Za třicetileté války pak dům zcela zanikl a v Berní rule se jeho jméno nevyskytuje. Již v roce 1644 koupil majitel domu U kola, dnešní čp. 512 prázdnou parcelu, „pusté místo, kdež stál někdy Antošovský dům“ a upravil ji na zahradu.

Teprve až někdy před rokem 1727 postavil na městišti, parcele zaniklého Antošovského domu svůj nový dům hřebenářský mistr Václav Lahvička. Jeho otcem byl František Lahvička, také hřebenář a majitel sousedního domu čp. 512. Tento nový dům, který získal jméno „U zlatého hřebene“ v roce 1750 od svého syna zmíněný František Lahvička koupil. Roku 1769 jej pak ale v dražbě z důvodu dluhů majitele zakoupil za cenu 680 zl. r. Antonín Tautz. O rok později byl dům poškozen velkým požárem, ale skutečný rozsah škod zde neznáme. Znovu dům vyhořel v roce 1823, ale ve vlastnictví této rodiny pak zůstal dům, který ale nebyl obnovován, až do roku 1826. Tehdy jej koupil z pozůstalosti po Antonínu Tautzovi Josef Štětina s manželkou Josefou za 927 zlatých vídeňské měny.

Půdorysná podoba tohoto domu je zachycena na tzv. Schaffusově plánu města z roku 1813, kde je větší dům trojkřídlé dispozice s malým sevřeným zadním dvorkem.

Ve spisech policejního úřadu je uložen plán na nový krov domu. Podrobný návrh datovaný dnem 18. srpna 1826 vypracoval tesařský mistr Matěj Mašina z Kutné Hory. Dále je zde spíše schematický plán zednického mistra Václava Zacha s datem 23. srpna stejného roku, na něm jsou znázorněna obě podlaží domu, spíše jejich prostorová dispozice a jeho hlavní průčelí.³ Stavební povolení pak bylo vydáno 8. září 1826.⁴

Spory mezi majiteli sousedících domů čp. 507 a 512 se znovu objevily v následné době. Dne 21. července 1827 probíhalo jednání týkající se zdi pod zahradou Ludvíka Opitze u domu čp. 512 a za domem Josefa Štětiny čp. 507, která byla prohlášena za životu nebezpečnou. Opitzovi bylo nařízeno zeď do dvaceti čtyř hodin strhnout a následně znovu postavit. Dále bylo stanoveno, že pokud by Opitz neuposlechl, může Štětina práce provést na jeho náklady. Současně bylo povoleno otevřít okno do Opitzovy zahrady, které by sloužilo k osvětlení místnosti v domě čp. 507. Okno ale mělo být ještě opatřeno železnou mříží.⁵

Půdorysná podoba domu je patrná na mapě tzv. Stabliního katastru z roku 1839, je zde, stejně jako na starším Schaffusově plánu trojkřídlý dům

² L. her. 1621 - 37

³ AKH, policejní úřad, r. 1842

⁴ AKH, policejní úřad, r. 1826

⁵ AKH, policejní úřad, r. 1826

s dvorkem. Jeho úzký tvar ale více odpovídá plánu Václava Zacha z roku 1826, rozdíl je ale vysvětlitelný vyšší přesností kresby Stabilního katastru.

Pro historii domu, ale zejména pro naše národní dějiny je důležitou skutečností, že v domě se dne 4. února roku 1808 narodil Josef Kajetán Tyl. V roce 1862 byla této významné osobnosti odhalena na hlavním průčelí pamětní deska, „památná tabule“⁶

Roku 1841 Josefa Štětínová „ujala“ po smrti svého manžela Josefa Štětíny polovinu domu, dále v roce 1850 její dcera Josefina, provdaná Finkenbergová dům od ní koupila.

V roce 1892 bylo celkově upraveno přízemí domu, parter jeho hlavního průčelí. Byl zde osazen dřevěný skříňový výklad a naopak odstraněny byly kamenné stupně schodů, přesahující do chodníku.⁷ Pravděpodobně ve stejné době byly provedeny některé vnitřní úpravy krámů a řemeslnických provozoven. Z jednoho pozdějšího plánu máme například zachycenu příčku, rozdělující širokou chodbu za vstupem do domu na levý krám a úzkou zbývající chodbu.

V roce 1894 byli vlastníky domu František a Marie Mlčanovi.

Roku 1925 provedl tehdejší majitel Josef Zajíc opravu fasády domu, stavitel Josef Hrivko tehdy uvedl, že: : „zůstane úplně ve svém původním stavu, s vyspravením římsy, omítek a nově obarvení barvou šedou Pescid“.

V roce 1938 byly provedeny drobné stavební úpravy provozovny v přízemí, podle zachovaného plánu ing. Vincenec Wildase jednalo o vybourání části příčky přepažené v chodbě a vytvoření dalšího odděleného prostoru.

Další dochované doklady se týkají až celkové opravy domu a jeho adaptace na Tylův památník v roce 1955. Dům byl stále v soukromém vlastnictví a majitelé zřejmě byli nuceni v tehdejší situaci s takovou změnou souhlasit.

Tento stav ale neměl být trvalý a tak již v roce 1960 nastalo postupné upravování vztahů. Dne 26. února byl přiznán domu podle tehdy nového bytového zákona charakter nájemního s provozovnou – muzeem⁸. Další krok již byl zásadního charakteru a 1. října toho roku byla soudem určena změna vlastnictví domu a nabyvatelem se stal stát, Okresní úřad⁹.

V roce 1970 je konstatován špatný stav střechy, jako vlastník je uvedeno Okresní muzeum. Byla nařízena oprava a částečné zesílení zdiva štítových stěn a dále oprava střechy¹⁰.

Roku 1977 bylo provedeno zaměření domu, pověřen byl Krajský projektový ústav. Znamenalo začátek příprav na opravu domu a jeho celkovou adaptaci. Tyto přípravy ale nebyly nijak intenzivní a záměr se spíše oddaloval. Stav domu se tak dále zhoršoval, takže dne 18. června 1981 došlo k nařízení prací, s upozorněním, že muzeum neprovádí údržbu a že již více než deset let do domu zatéká¹¹.

⁶ AKH X, r. 1862

⁷ AKH X, r. 1892

⁸ Archiv stavebního úřadu MěÚ v Kutné Hoře

⁹ Archiv stavebního úřadu MěÚ v Kutné Hoře

¹⁰ Archiv stavebního úřadu MěÚ v Kutné Hoře

¹¹ Archiv stavebního úřadu MěÚ v Kutné Hoře

Až v roce 1990 byl vypracován projekt rekonstrukce a adaptace domu, následovaly stavební práce a v roce 1993 proběhla jeho kolaudace. Následnými dílčími zásahy bylo nové zastřešení dvorku na místě starší konstrukce v roce 2003 a dále pak roku 2005 oprava fasády.

4. Prameny, plány, ikonografie, literatura

Použité archivní prameny:

Městský úřad (MÚ) Kutná Hora, Stavební úřad
spisy k čp. 507

Státní okresní archiv (SOkA) Kutná Hora
fond Městský úřad (MÚ) Kutná Hora
fond Okresní úřad (OkÚ) Kutná Hora

Státní ústřední archiv (SÚA) Praha
fond Stabilní katastr (SK):
r. 1839, sign. Ča 280

Plány:

Městský úřad (MÚ) Kutná Hora, Stavební úřad, spisy k čp. 507
Státní okresní archiv (SOkA) Kutná Hora

Ikonografie:

České muzeum stříbra (ČMS) K. Hora, sbírka fotografií

Literatura:

Dudák, V.: Kutnohorský poutník aneb Kutnou Horou ze všech stran.
Praha – Kutná Hora 2004.

Altová, B., Štroblová, H.: Kutná Hora, nakladatelství Lidové noviny, Praha 2000

Pospíšil, A.: Zmizelá Kutná Hora, nakladatelství Paseka, 2009

Průzkumy:

Stavebně historický průzkum bloku č. 42 KH, SURPMO Praha, 1981

5. Architektonický popis

Urbanistická situace

Dům se nachází v historickém jádru města, v jeho nejcennější části. Je to patrová stavba na jedné z hlavních ulic, dnešní Tylově, která je původní dálkovou trasou cesty pocházející ještě z doby před vlastním vznikem města.

Nedaleko je hlavní náměstí a v blízkosti domu se nachází celá řada dalších významných kutnohorských památek.

Exteriér:

Základní hmotové uspořádání:

Dům s šířkovým průčelím má trojkřídlou dispozici s malým pavlačovým dvorkem. Nemá zahradu a jeho poměrně stísněná parcela je stavbou zcela vyplněna.

Průčelí:

Bohatě členěná fasáda domu o dvou podlažích a s celkem šesti okenními osami v patře náleží k nejhodnotnějším v této ulici i v celém městě. Nápadná je svou šířkou, ale zároveň výška domu zde není nijak mimořádná. Barokní průčelí je završeno pouze bohatou korunní římsou a ne štítem nebo štítů, které by kompozici fasády ještě umocnily. Pravděpodobné je, že takový štít zde nikdy nebyl, i když v Kutné Hoře a v neméně míře například v sousedním Kolíně je řada takových srovnatelných příkladů. Široké průčelí zakončené štítem má například barokní dům čp. 158 v Kollárově ulici o pěti, respektive šesti okenních osách. Dvojice štítů pak mají mimořádně výstavné a široké domy na západní straně Kolínského náměstí. Střední štíty spolu se štítovými vikýři mají třeba kutnohorské domy čp. 49 a 273. Nabízí se tedy otázka, jak původní barokní dům před požárem v roce 1823 vlastně mohl celkově vypadat a zda třeba tak výrazný prvek, který štít je, nebyl právě i zde.

V patře přísně symetrické průčelí zakončené dnes okapem sedlové střechy, je členěno šesti okenními osami, kdy ve střední části je dvojice sdružených oken. Mezi nimi na středu průčelí je mezi okny nika se sochařskou výzdobou a pod ní oválný pamětní medailon. Okenním osám v patře odpovídají i okna v přízemí s tím, že místo levého sdruženého okna je velký otvor původního vjezdu.

Ve spodní části, která nedodrжуje horní symetrii, je průčelí podloženo soklem z hladkých kamenných desek. Přímo na ně nasedají šambrány přízemních oken, jednoduché pásové s lištou po obvodu. Okna jsou čtyřkřídlá, s nadvýšeným poutcem, celkem desetitabulková. Rytmus fasády je určen širokými plochými pilastry mezi okny, přefatými úzkou a jednoduše profilovanou kordonovou římsou. Široký vjezd zakončený stlačeným obloukem má obdobnou a stejně širokou šambránu jako spodní okna. Dělena je plochými bosami u paty oblouku a jednou odstupňovaným klenákem ve vrcholu. V portálu bývalého vjezdu jsou prosklené dvoukřídlé dveře s bočními pevnými a také prosklenými díly a nástavcem v oblouku. Plochy omítky jsou hladké bez dalšího členění. Tato úprava parteru je novodobou rekonstrukcí předpokládané barokní podoby, známé pouze z nepříliš přesné a nedatované kresby, dokumentující v náznaku dřívější podobu. Ta byla ale

zásadním způsobem na konci devatenáctého století změněna předsazenými dřevěnými skříňovými výkladci a zejména zde byla odstraněna velmi bohatá plastická výzdoba. Po novodobém odstranění výkladců, možná z dnešního hlediska sporném, vznikla tato náznaková úprava staršího stavu.

Nad kordonovou římsou je již barokní průčelí zachováno v plném rozsahu i detailu. Bohatě profilovanou korunní římsu propojují se spodní částí pokračující pilastry, podložené průběžným plochým soklovým pásem a zakončené plastickými kompozitními hlavicemi. Okna mají kamenná ostění s lištou a spodní profilovanou podokenní římsou. Ostění jsou doplněna štukovým vrstveným nástavcem s vykrajovaným obrysem, přecházejícím do profilace římsy, s uchy s volutami a s girlandami střapců. Ve vrcholu samostatných oken je do římsy vložena mušle, u oken sdružených jsou zde bohatě tvarované kartuše. V parapetu je výškově odstupňovaný panel s ozdobně vykrojenými boky, obdobný okennímu nástavci, jeho plocha je pokryta stuhovým ornamentem.

Vlastní okna jsou mladší, pocházející až z úprav na konci devatenáctého století, hodnotná a bohatě členěná, čtyřkřídla s nadvýšeným poutcem (B01). Tato okna v patře zde zůstala zachována a naštěstí nebyla odstraněna při razantních úpravách parteru domu.

Na středové ose je mezi sdruženými okny umístěna půlkruhová nika přibližně jejich velikosti, zakončená konchou (D01). Její plastické štukové rámování sestává z ploché šambrány s lištou, přepásané pod náběhem oblouku pásovou římsou a podložené spodní římsou zakončenou oblým profilem. Vykrojený a v ploše odstupňovaný je nástavec, stejně jako u oken přecházející až do profilu římsy. Tento nástavec je dekorován kartuší s mariánským monogramem, vynášeným dvojicí putti, která vzpírají v druhé ruce velkou plasticky vyvedenou korunu, vloženou až do římsy. V plochém parapetu pod nikou je pamětní deska (D02), oválná, s reliéfem poprsí J. K. Tyla a nápisem po obvodu.

V nice, do jejíž konchy je vložena štuková plastická mušle, je umístěna mimořádně hodnotná polychromovaná dřevořezba Immaculaty, doplněné ještě symbolem místa a jeho dějin, malými postavičkami havířů na stylizovaném kousku skály, představující terénu dolu na stříbro.

Zadní průčelí:

Zcela jednoduché poloviční štíty dvou zadních křídel domu s pultovými střechami, spadajícími směrem do středu do místa původního dvorku, jsou propojené po jeho dodatečném přestřešení samostatným, nízkým a podlomeným štítem. Takto poměrně složitě tvarově členěné zadní průčelí není ale nijak architektonizováno, jeho úprava je prostá a bez jakékoli snahy o promyšlené členění. Je také poměrně nízké, projevuje se zde výrazné zvýšení terénu oproti přední straně domu. Patrová stavba s náročně řešenou fasádou má zde pouze charakter přízemního stavení, navíc ještě spíše pouze užitkové podoby.

Pravá strana je prolomena otvorem dveří z podesty schodiště vedoucího na půdu domu. Dveře jsou novodobé, plechové, čistě užitkového provedení, umístěny jsou v rovné vpadlině s přímým nadpražím. Nad těmito dveřmi je až téměř ve vrcholu štítu pultové střechy malé okénko, pouze čtvercový otvor ve zdivu, zakrytý na vnitřní straně mříží z nýtované pásoviny. Zedř štítu má ve své ploše dva vodorovné zlomy, vytvářející mírná uskočení s překrytím plechem. První z nich je nade dveřmi a zasahuje pouze do zhruba poloviny šířky, druhé je průběžné a nachází se nad ním.

Střední díl, odpovídající šíři původního dvorku a završený zmíněným štítem je dole otevřen širokým otvorem s kolmou špaletou a rovným nadpražím. Do otvoru je vloženo novodobé sdružené sklápěcí okno, velmi neobvyklého tvaru a celkového a provedení. Je zde plošné zasklení vykryté do tvaru na výšku postaveného oválu. Otvírání těchto oken je také neobvyklé, je totiž přístupné zvenku, z pozemku sousedního domu. Pohledově velmi výrazným prvkem jsou zde dešťové svody z obou úžlabí střechy nad dvorkem, s velkými a zdobenými krabicovými kotleky.

Levá část se štítem sedlové střechy tohoto bočního křídla domu je svým tvarem obdobná straně pravé, pouze je výrazně širší a je v celé své ploše plná, bez otvorů.

Toto zadní průčelí je celé opatřeno hrubě nahozenými, respektive stříkanými omítkami.

K zadnímu průčelí domu náleží ještě boční úseky k sousedním domům. Na levé straně k hornímu sousedu, domu čp. 508 je to jen kratší stěna s jedním oknem. Na opačné je volná stěna ve značné délce, je k ní pouze přiložen lehký pultový přístřešek. Zde pod jeho střešou a také v konci nahoře směrem k ulici je cihelné zdivo bez omítky, viditelně nebylo nikdy omítnuto. Dole nedaleko nároží je v tomto jinak celistvém zdivu patrný segmentový záklenek a pod ním je vyzdívka zavázaná do stěny, bez vytvořeného nároží případné špalety.

Interiéry:

Vnitřní dispozice domu je výrazně nepravidelná. Je v zásadě tvořena v přízemí hloubkovým trojtraktem se střední širokou chodbou, přecházející do původního sevřeného dvorku s pavlačemi. Sem je při zadní koncové stěně vloženo schodiště vedoucí do patra. Na tuto střední část navazuje na levé straně užší hloubkový trakt, pravý je pak výrazně širší a jeho dispozice má další vnitřní dělení. Zatímco trakt levý je složen ze čtyř do hloubky domu postupujících prostor, pravá strana má v přední části do ulice dvě za sebou položené místnosti, následuje v celé šíři příčně položený prostor a složitější schéma má koncová zadní část, tvořená příčnou chodbou a z ní přístupnými dvěma za sebou umístěnými menšími místnostmi. Na celkovou dispozici přízemí neměla vliv skutečnost, že původně volný dvorek v zadní části středního dílu byl novodobě zastřešen.

Dispoziční schéma v patře domu je obdobné, ale je možno je spíše charakterizovat jako příčný dvojtrakt. Přední uliční trakt je tvořen čtveřicí přibližně shodných místností, respektive pravá krajní je výrazně užší než zbývající tři, v podstatě stejně velké. Složitý rozvrh má hlubší trakt zadní, je možno jej rozdělit na tři díly. Středním z nich je pavlač nad původním dvorkem v přízemí. Levý díl sestává ze tří prostor, prvním z nich je úzká příčně položená místnost, na ni navazuje přibližně čtvercová, ale rozdělená příčkou a sestavu zakončuje opět užší prostor s podezděným dvouramenným vřetenovým schodištěm na půdu. Širší díl na pravé straně má při středu dispozice domu příčnou prostor a zbývající větší zadní část je dělena příčkami na tři menší místnosti.

prostory v přízemí:

01

Chodba v přízemí ve středu dispozice domu, střední hloubkový trakt domu, je to široký průjezd vedoucí do zadní části dispozice a i dnes propojený s původním malým sevřeným vnitřním dvorkem s třístrannou pavlačí přístupnou po schodišti přiloženém k zadní stěně, v současné době tvoří spolu se zastropeným dvorkem rozlehlou halu. Z té jsou přístupné po obou stranách jednotlivé místnosti přízemí a slouží tak jako ústřední komunikační prostor v domě.

Přední část je oproti úrovni chodníku zvýšená o dva schodišťové stupně. Další zvýšení podlahy této síně opět o dva stupně je vzadu, v místě jejího přechodu do patrové haly s pavlačí.

Zde vzadu je na levé straně padacími dveřmi vloženými do šikmo zvýšené nadezdívky uzavřené schodiště do sklepa domu. V čele je nad vstupem do sklepa o čtyři stupně zvýšený peron, zábradlí je novodobé, vytvořené pouze ze svislých prutů s madlem. V pravém zadním koutě je nástup schodiště do patra.

Za vstupem s širokými prosklenými novodobými dvoukřídlými dveřmi s bočními pevnými díly a s nadsvětlíkem, vedoucími z ulice je položena její přední část, ve dvou třetinách hloubky předělená dalším přepažením, rovněž prosklenou stěnou s dveřmi s obdobným členěním. Na levé straně je vstup v široké přímé špaletě s rovným nadpražím, jednokřídlé dveře jsou umístěny v této špaletě vzadu směrem k místnosti, tento vstup je z haly uzavřen ještě jednokřídlou mříží, navazující místnost č. 02 má shodnou úroveň podlahy s halou. Na opačné pravé straně je po dvou schůdcích přístupná místnost č. 09, vstup je shodný s protějším, má stejnou úpravu i dveře a mříž zavírání.

Tento přední prostor síně je zaklenut třemi poli pruské klenby do pasů. Dovnitř rozevřená špaleta vstupních dveří je zakončena segmentovým záklenkem. Na opačné straně do domu je tato přední část bývalého průjezdu oddělena od navazující části širším klenebním pasem.

Následuje výše položený široký klenební pas, který podpírá čelní příčný úsek pavlače v patře.

Poslední částí středního traktu v přízemí domu je prostor původního dvorku, dnes ale překrytého ve výši patra rovným plochým stropem s fabionem a tvořícím vysokou halu s pavlačí. Na levé straně je přibližně na středu stěny zde vstup do místnosti č. 04, dřevěné rámové dveře s výplněmi a v obložené zárubni jsou zde osazeny v líci. Dále až v koutě vzadu jsou další, obdobné, jsou osazeny v hloubce za levou polovinou klenebního pasu. Ten je zde přerušen přízděním přičky, vložené před zadní koncovou stěnou domu a vymezujícím úzkou komoru pod schodištěm, dveře do ní jsou opět obdobné a všechny tři jsou novodobé. Zadní stěnu, proti vstupu tvoří zmíněné schodiště, dvouramenné zalomené s mezipodestou, přiložené ke stěnám v zadní části síně. Schodiště spojuje přízemí domu s jeho patrem, respektive s pavlačí. Podklenutá a obezděná ramena jsou složena z kamenných masivních stupňů, jejich hrana je zakončena oblounem (C02 v inventarizaci hodnotných prvků), podlahu podesty tvoří dlažba z kamenných desek, doplněných cihlami, na vnější, volné straně schodiště je osazeno kované zábradlí (C 03). Toto železné zábradlí je složeno z hustě osazených svislých prutů čtvercového profilu, spojených nahoře madlem, rovněž železným a dole nanýtovanými do pásoviny, obíhající profil schodišťových stupňů, sestava je zdobena a zároveň i zpevněna ve středu své výšky vložením oválů s rozvilinami do všech polí a doplněna malou plochou dekorativní spojkou, do schodišťových stupňů je zábradlí kotveno skobami přidržujícími spodní pás. V horní části přechází toto zábradlí do obdobného zábradlí pavlače (C 05)

Na pravé straně prostoru je vzadu menší okno s novodobou mříží vedoucí na schodiště. Dále do vnitra domu je vchod do prostoru č. 06, kde je novodobá obložená zárubeň s vyjmutým křídlem dveří, zavíraná jednokřídlou mříží. Podlaha této místnosti je zvýšená o dva stupně vložené do špalety vstupu.

Podlaha přízemí celého prostoru č. 01, tedy klenuté síně v přední části a plochostropé haly vzadu je tvořena keramickou dlažbou, novodobou.

Nahoře v patře je po třech stranách pavlač, přiložená k bočním stěnám v zadní části síně přecházející zde ze schodiště v přízemí do patra domu, ve své zadní, střední části, tedy nad středním dílem domu, je tento komunikační prvek výrazně rozšířen. Konstrukce bočních ramen pavlače spočívá na kamenných krakorcích (C06), jedná se o jejich trojici na straně u vstupu ze schodiště a dvojici na protější.

Tyto kamenné nosníky pavlače jsou vsazeny do obvodového zdiva haly, jsou prostšího hranolového tvaru, s oble zaříznutým čelem, jehož ostrý „nos“ mírně předstupuje. Do krakorců jsou vloženy nízké segmentové klenby vynášející pavlač, z těchto omítaných polí vystupuje kamenný článek svým přírodním povrchem. Čelo pavlače je zakončeno průběžnou profilovanou omítkovou římsou.

Střední široký díl spočívá na klenebním oblouku nad středem síně, mezi krakorci jsou rozepřeny zmíněné segmentové klenební oblouky, horní hrana pavlače je v celém obvodu ozdobně profilována plošší římsou. Podlahu tvoří velké kamenné desky a to v celé ploše, tedy na užších bočních stranách i na širokém středním dílu. Zábradlí (C05) je kované. Je to železné mřížové zábradlí z hustě osazených svislých prutů čtvercového profilu, spojených nahoře

madlem, rovněž železným a dole nanýťovanými do pásoviny, stejně jako u zmíněného zábradlí schodiště (C 03), stejný je také základní vzor jeho dekorace, který je tvořen vložením oválů s rozvilinami do všech polí a doplněním malou plochou dekorativní spojkou. Na středech všech tří stran je pak ale ještě umístěn ozdobný mřížový panel s datováním rokem 1827, s monogramem stavebníka Josefa Štětiny a dále s motivem rozety a geometrickým ornamentem.

Z pavlače jsou přístupné další místnosti v patře domu a dále sem vedou okna zadních prostor, které nemohou být osvětleny z ulice. První z těchto dveří je pak vstup na půdu (A01 v inventarizaci) přímo proti výstupu schodiště na pavlač. Tyto jednokřídlé, půlkruhově zakončené dveře mají plechové křídlo s hustě rozloženými vodorovnými pásovými výztuhami na vnitřní straně. Závěsy jsou křížové, nýtované, zámek krabicový se štítkem ve tvaru srdíčka, kryjícím klíčovou díрку, křídlo dveří je zavěšeno do celkem subtilního železného rámu, vloženého do omítané špalety v líci stěny.

V jejich těsném sousedství jsou další dveře do komory pod horním ramenem schodiště na půdu, novodobé, rámové konstrukce s výplněmi, rovněž v půlkruhově zaklenutém otvoru, ale zde jsou dveře vloženy do hloubi špalety. Dále je zde tato boční stěna prolomena oknem do místnosti č. 12, jeho dnešní podoba je novodobá. Až téměř v koutě jsou pak dveře do místnosti č. 11, jsou asymetrické dvoukřídlé rámové s výplněmi v obložené zárubni, novodobé.

Navazující krátká stěna v čele pavlače má na svém středu mělký nik s rovným nadpražím, jedná se o dodatečně zaslepený původní vstup.

Další hloubková dlouhá stěna při pavlači je členěna v podobném rytmu jako ta protější. Při koutě jsou také zde dveře, kterými se vstupuje do místnosti č. 16, asymetrické dvoukřídlé rámové s výplněmi v obložené zárubni. Hned v sousedství je novodobá skříň ve zdi, respektive dvířky uzavřená nika, využitá pro technické instalace. Následuje dvojice oken shodných s oknem na protější straně, tato osvětlují místnost č. 14, pravé z těchto oken ale bylo původně dveřmi.

Poslední stěna, krátká čelní koncová zeď domu, k níž je ve spodní části přiloženo schodiště, je nahoře prolomena novodobě upraveným sdruženým oknem s křídly neobvyklého tvaru zasklení a celkového a provedení, na výšku postaveného oválu. Otvírání oken je zvenku ze dvora sousedního domu, na vnitřní straně v hale je otvor zakryt také novodobou předsazenou mříží.

K hale náleží ještě úzký příčně položený prostor komory pod podklenutým ramenem schodiště, oddělený slabou přičkou a přístupný novodobými rámovými dveřmi.

02

Místnost v přízemí domu, na mírně protáhlejších obdélném půdorysu umístěná vlevo za vstupem, krajní, koncová místnost na levé straně. Přístupná je dveřmi ze síně č. 01, vzadu přímo propojená s navazující malou místností č. 03 v tomto levém hloubkovém traktu domu. Osvětlena je oknem do hlavního průčelí.

Vstup ze síně je v široké přímé špaletě s rovným nadpražím, jednokřídlé dveře jsou zde umístěny v hloubce ze strany síně, tedy v úrovni místnosti, tento vstup je na opačné straně uzavřen ještě jednokřídlou mříží. Dveře jsou umístěny mimo střed této stěny, posunuty jsou výrazně vpravo. Další navazující stěnou je vnější zeď domu do ulice s oknem na svém přibližném středu, respektive mírně vlevo mimo osu. Široká nika s rovnými boky a přímým nadpražím zaujímá její větší část, vlastní okno s ustoupeným parapetem je v této podobě novodobé. Další stěna, proti vstupu ze síně, je plná bez přerušení. Poslední stěna místnosti má přímo na ose volný průchod do sousední č. 03, směrem sem mírně rozšířená nika bez dveří je zakončen segmentovým záklenkem.

Místnost je zaklenuta valenou klenbou stlačeného profilu s pětibokými styčnými lunetami, s mírně předsazenými výběhy a s lehce vytaženými vytaženými hranami. Podlaha je z novodobé keramické dlažby.

03

Malá místnost v přízemí domu, v krajním levém traktu, na užším obdélném půdorysu se zkosenou jednou z kratších stran, přístupná je dnes pouze z předcházející krajní místnosti č. 02, původně ale byla zřejmě přístupná i ze síně a ještě dále propojená s navazující místností č. 04, jedná se o vnitřní místnost bez vlastního osvětlení, původní černou kuchyni.

Jediný dnešní vstup je tedy z místnosti č. 02, je to otvor s mírně rozšířenou nikou bez dveří, který je zakončen segmentovým záklenkem, další stěna vlevo, krátká, je zkosená a mírně z ní vystupuje hranolové těleso přizděného komínu, dále navazuje dnes plná stěna proti vstupu a napravo je prostor uzavřen v současnosti také plnou kratší stěnou.

Místnost je zaklenuta příčně valenou klenbou, podlaha je tvořena novodobou keramickou dlažbou.

04

Menší a přibližně čtvercová místnost v zadní části levého krajního traktu v přízemí domu, přístupná z haly, původního dvorku, úroveň její podlahy je snížena o dva stupně schodů, původně zřejmě byla propojená i vedlejší místností č. 03, místnost není přímo osvětlena.

Vstup je dveřmi z haly s pavlačí v zadní části domu, tyto dveře jsou rámové s výplněmi, v obložené zárubni, novodobé, vsazené jsou v hlubší nise s mírně rozevřenou špaletou a se segmentovým zaklenutím, stěna nalevo od vstupu je slabší příčkou vsazenou pod valený, na pravé straně segmentově zalomený klenební pas, v této místnosti je příčka ustoupena a vytváří tak širokou mělkou niku, další stěna proti vstupu je plná a navazující poslední také.

Zaklenuta je tato místnost plackou, podlaha je z novodobé keramické dlažby.

05

Úzký koncový prostor v levém krajním traktu přízemí domu, přístupný je z kouta haly pod pavlačí, ze zvýšeného peronu nad vstupem do sklepa. Jedná se o komoru, využívanou od velké přestavby domu v třetině devatenáctého století pro umístění záchodů, místnost je bez přímého osvětlení.

Až na vstupní dveře jsou stěny místnosti plné bez viditelného přerušení. Zaklenuta je valenou klenbou, v pravé zadní části je prostor prodloužen až za čelo klenby a je zde krátký úsek rovného stropu.

Novodobě upravený prostor se zední částí rozdělenou příčkami má podlahu z novodobé keramické dlažby a stěny v dolní části s rovněž keramickým obkladem.

06

Koncový prostor pravého bočního traktu přízemí domu, jeho složitější trojprostorová dispozice je složena z příčně položené chodbičky a dvou na ni volně navazujících místností, spíše prostor. Umístěn je tedy v pravé zadní koncové části domu, přístupný ze zadní haly dveřmi umístěnými před nástupem na schodiště do patra. Dále je propojen s navazujícím prostorem č. 07 a není přímo osvětlen. Jeho skutečná podoba je v současné době znejasněna expoziční instalací, která zde zakrývá část stěn a kleneb. Popis se proto zčásti opírá o starší zaměření domu a některé detaily tak nemusí být zcela přesné.

Vstupní novodobé dveře s obloženou zárubní mají vysazené křídlo a zde tedy volný průchod, uzavíraný rovněž novodobou mříží. Do tohoto vstupu jsou vloženy tři schodišťové stupně, vyrovnávající zvýšení podlahy oproti úrovni v hale. Následuje úsek chodby v šíři tohoto průchodu, nalevo otevřený širokým obloukovým pasem do sousedního prostoru, opět zvýšeného o jeden stupeň. Na levé straně je v tomto prvním bočním prostoru stěna přibližně v polovině ustoupena mírným zalomením a v pravé takto zeslabené polovině je prolomena menším oknem, vedoucím na podestu schodiště do patra. Toto okno je jediným a to nepřímým osvětlením prostoru. Zbývající dvě stěny jsou plné. Prostor je zaklenut plackou, podlaha je z novodobé keramické dlažby.

Vstupní chodba končí v dalším prostoru obdélného půdorysu, kolmo položeného k zadnímu koutu dispozice domu. Ten má, pokud je zmíněné zaměření přesné, své stěny plné a jediným otvorem je zde průchod na pravé straně, kterým se vstupuje do sousedního prostoru č. 07. Tento vstup je volný bez dveří, do sousedního prostoru se mírně rozevívá špaleta a záklenek tvoří dva schodovitě posazené segmentové pasy, sledující stupně vyrovnávající zde v šíři průchodu snížení podlahy. Prostor je zaklenut dvěma poli placky nebo spíše pruské klenby, také zde je na podlaze, jako ostatně v celém přízemí domu novodobá keramická dlažba.

07

Místnost obdélného protáhlého půdorysu vložena napříč ve středu pravého traktu v přízemí domu. Přístupná je ze sousedního prostoru č. 06, původně byla zřejmě propojena ještě s dalšími místnostmi, z těchto vstupů zůstaly dnes zaslepené niky. Místnost není přímo osvětlena a původně byla její část černou kuchyní.

Vstup bez dveří volným průchodem má mírně rozevřenou špaletu a je zaklenut dvěma výškově odskočenými segmentovými pasy, které tvoří nadpraží třem schodišťovým stupňům vyrovnávajícím zde v širší průchodu snížení podlahy mezi prostory. Tento vstup je téměř v koutě místnosti a na opačné straně stěny, zde ale přímo v koutě je nika s mírně rozevřenou špaletou a se segmentovým záklenkem, původně zřejmě průchod. Vlevo od vstupu navazující krátká stěna je plná. Naopak další stěna, dlouhá, položená proti vstupu má přímo v jeho ose další niku, s přímou špaletou a segmentem zaklenutou, opět vzniklou dodatečným zaslepením dřívějšího průchodu. Dále, přibližně na středu stěny vystupuje hranol tělesa komínu. Podle zaměření je hned v jeho sousedství další bývalý průchod, ale místo je dnes zakryto instalací expozice. Další takový otvor ve stěně je přímo v pravém koutě při pohledu od vstupu do prostoru. Plná bez přerušení je i poslední stěna, krátká.

Prostor je zaklenut valenou klenbou, podlaha je i zde pokryta keramickou dlažbou, novodobou.

08

Místnost v přízemí domu, na úzkém obdélném půdorysu, umístěná je až v kraji dispozice jeho přední části, je to tedy nároží místnost pravého traktu domu. Přístupná je ze sousední místnosti č. 09, položené blíže chodby, síně domu. Dnes je zde koncovou místností, ale původně byla ještě propojena s prostorem č. 07. Osvětlena je oknem v hlavním průčelí domu.

Vstup je volným průchodem, otvorem umístěným vpravo mimo střední osu stěny, tento otvor je pravoúhlý s přímou špaletou. Levá stěna od vstupu, kratší, je na středu prostoupena nikou s přímou špaletou a segmentovým záklenkem. Další navazující stěna, situovaná proti vstupu je plná. Poslední stěna místnosti je lehce mimo střed prolomena oknem do uličního průčelí domu, toto okno s plným parapetem je ve výrazně širší nise, která má své rovné nadpraží poměrně nízko položené, pouze v úrovni výše vlastního okna.

Místnost má stlačenou valenou klenbu se styčnými lunetami s lehce vytaženými hranami. Podlaha je z novodobé keramické dlažby.

09

Největší místnost v přízemí domu, na přibližně čtvercovém půdorysu, situována je v přední části pravého traktu. Přístupná je přímo ze síně domu, dveřmi umístěnými hned vpravo za hlavním vstupem z ulice, propojená je s navazující menší místností č. 08 a původně zřejmě i s prostorem č. 07, osvětlena je oknem do hlavního průčelí domu.

Vstup je jednokřídlými novodobými rámovými dveřmi v široké přímé špaletě s rovným nadpražím, ta se otevírá do síně a v místnosti jsou v úrovni stěny, vstup je na opačné straně uzavřen ještě jednokřídlou mříží. Dveře zde nejsou přímo na středu místnosti, jsou posunuty výrazně vpravo. Na tuto stěnu se vstupem vlevo navazuje dnes plná a bez viditelné stopy přerušení, ale původně zřejmě byla tato zeď prolomená dveřmi do sousedního prostoru. Další stěna, položená proti vstupu ze síně, je na ose těchto dveří otevřena volným průchodem, pravoúhlým otvorem s přímou špaletou. Na poslední stěně je nika s rovným nadpražím vyplněna sdruženým oknem, dosahujícím do její výše.

Místnost je zaklenuta stlačenou valenou klenbou s protilehlými lunetami. Její podlahu tvoří novodobá keramická dlažba, která je zde v celém rozsahu přízemí domu.

prostory v patře:

Půdorysná dispozice patra domu je složitějším rozvrhem a nejlépe by se dala určit jako příčný dvojtrakt. Přední, uliční trakt je ale ve svém schématu jednodušší, je to čtveřice za sebou položených přibližně shodných místností s okny do hlavního průčelí. Složitý rozvrh má pak hlubší trakt zadní, je možno jej rozdělit na tři díly, které mají ještě další drobnější dělení.

11

Krajní pravá místnost v předním uličním traktu domu, menší, na obdélném hloubkově položeném půdorysu, přístupná dnes pouze ze zadní místnosti č. 20, původně ale také průchozí do sousední č. 12 v rámci enfilády předních místností v patře domu, osvětlená je oknem v hlavním průčelí.

Vstup je dveřmi na středu kratší zadní stěny, dveře jsou jednokřídlé, novodobé, v hluboké špaletě otevřené směrem ven do předsíně. Vlevo navazuje plná stěna bez otvoru nebo viditelné nepravidelnosti, je součástí boční zdi k sousednímu domu. Další je opět kratší stěna proti vstupu, na jejím středu je okno do uličního průčelí, v nise s rovným nadpražím, okno je dvojité, dovnitř otevíravé (B01). Poslední stěna je dnes plná, ale původně zde byl ještě průchod do sousedního pokoje, dveře tvořící v předním traktu domu tzv. enfiladu.

Strop je plochý, s fabionem a mělkým zrcadlem s vykrojenými rohy, na podlaze je v současné době kobercová krytina.

12

Místnost v předním uličním traktu domu, velký pokoj na zhruba čtvercovém půdorysu, přístupná dnes pouze ze sousední zadní místnosti č. 20, původně ale také průchozí do sousedních č. 11 a 13, osvětlená je oknem v hlavním průčelí.

Vstup do místnosti je dveřmi na středu zadní stěny, dveře jsou dvoukřídlé v hluboké špaletě, novodobé. Vlevo navazuje stěna, která byla původně otevřena dveřmi na střední ose, tvořícími součást enfilády předních místností prvního patra. Dveře byly zazděny, ale ponechána je zde mělká nika se segmentovým záklenkem. Vlevo od ní, v koutě místnosti je nika druhá, také se záklenkem, ta je pozůstatkem po vytápění pokoje a na plánu z roku 1826 je zde zakreslen otvor ve stěně pro umístění kachlových kamen. Další stěna místnosti, položená proti vstupu, je prolomená sdruženým oknem (B01 vsazeným zde vlevo mimo střední osu do niky s rovným nadpražím. Poslední stěna je dnes plná, ale původně zde byl také jako na protější straně průchod do sousedního pokoje, spojovací dveře tvořily v předním traktu domu průhled, tzv. enfiládu.

Strop pokoje je plochý, s fabionem a mělkým zrcadlem s vykrojenými rohy s neobvyklým prvkem válcového tvaru, vloženým do kouta tohoto fabionu, jedná se o novodobou úpravu, na podlaze je v dnes kobercová krytina.

13

Místnost v předním uličním traktu domu, větší pokoj obdélného, do hloubky položeného půdorysu, přístupná dnes pouze ze sousední zadní místnosti č. 20, původně ale také průchozí do sousedního pokoje č. 14, osvětlená je oknem v hlavním průčelí.

Vstup do místnosti je dveřmi na středu boční stěny, dveře jsou dvoukřídlé, v obložené zárubni v hluboké špaletě (A06), vlevo navazuje stěna s nikou na svém středu, kde byly původně dveře na pavlač, další je stěna proti vstupu má opět na střední ose mělkou niku po zazdění dveří původního průchodu do sousedního pokoje, tyto na osu umístěné dveře všech místností tohoto předního traktu tvořily tzv. enfiládu, poslední stěna je prolomená sdruženým oknem (B01, vsazeným lehce vlevo mimo střední osu do niky s rovným nadpražím, okno je dvojitě, dovnitř otevíravé (B01).

Místnost má plochý strop s fabionem a mělkým zrcadlem s vykrojenými rohy, na podlaze je v současné době kobercová krytina a spodní vrstva není patrná.

14

Krajní levá místnost v předním uličním traktu domu, větší pokoj obdélného, na hloubku položeného půdorysu, přístupná ze sousedního pokoje č. 13 a také ze zadní místnosti č. 15, osvětlená je oknem v hlavním průčelí.

Vstup do místnosti z vedlejšího pokoje je dveřmi na středu boční stěny, dveře dvoukřídlé, osazené v obložené zárubni v hluboké špaletě (A06), vlevo navazuje stěna s oknem do uličního průčelí, umístěném lehce mimo střed, okno je dvojitě, dovnitř otevíravé (B01), další stěnou je plná zeď, společná se sousedním domem, poslední stěnou místnosti je zeď se dveřmi vlevo mimo její střední osu, kde dále vpravo je v její síle vložen sopouch komínu, dveře do

sousední prostory, dnešní předsíň č. 15 jsou opět dvoukřídlé, obložená zárubeň je v hluboké špaletě (A05).

Strop v tomto pokoji je plochý, s fabionem a mělkým zrcadlem s vykrojenými rohy, na podlaze je v dnes kobercová krytina, ale její podklad, spodní vrstva podlahy, není patrná.

15

Menší protáhlý prostor v levé části středu domu, náleží k zadnímu traktu, kde je krajní, přiléhající k traktu přednímu. Místnost je na úzkém obdélném půdorysu, přístupná je dveřmi ze zadní části pavlače a dále průchozí do sousedního pokoje č. 14 na jedné straně a do obou částí přepažené místnosti č. 16, prostor je bez přímého osvětlení. Tato dnešní předsíň bytu byla v minulosti kuchyní, tzv. černou a kromě stolového otevřeného ohniště byla ještě odsud obsluhována kachlová kamna, která vytápěla pokoje č. 13 a 14.

Dveře z pavlače jsou v jeho kratší stěně, umístěné až vlevo v koutě, dvoukřídlé, s obloženou zárubní a hlubokou špaletou (A04). Vlevo od dveří je tato krátká stěna ustoupená a v koutě je zde vysoká a segmentem zaklenutá mělká nika. Vznikla dodatečným vsazením hranolového tělesa tahového komínu k delší stěně nedaleko od kouta místnosti a překlenutím vzniklé mezery nahoře pod vlastní klenbou pasem. Ve spodní části této niky je další, nízká a hlubší, šikmo směřující, jedná se o původní příkládací komoru do kamen v sousední místnosti. Dále jsou stěně za mírně vystupujícím hranolem komínu, je to přibližně na jejím středu dveře do sousední místnosti (A05). Další stěna, krátká proti vstupu z pavlače, je zhruba v polovině uskočena a vytváří tak v levé části hlubší prostor. Poslední stěna místnosti napravo do vstupu je dvojicí dveří. První z nich, vlevo, jsou užší, jednokřídlové, v typizované ocelové zárubni a je to dodatečný vstup do přepažené sousední místnosti č. 16. Právě širší jsou dvoukřídlé, zárubeň v hluboké špaletě je obložená (A07).

Valená klenba prostoru je v přední části u vstupu z pavlače převedena do stoupající části původního dymníku, který byl později zaslepen. Podlaha je zde z keramické dlažby.

16

Menší místnost v zadní části domu, přiložená zde až ke schodišti na půdu v závěru jeho dispozice. Je dodatečně přepažena a obě části jsou přístupné pouze z předsíň č. 15, přední z nich osvětlena oknem z pavlače a zadní je bez osvětlení. Stěny jsou plné, pouze vpravo od vstupu je okno vedoucí na pavlač, dvojité, čtyřkřídlé, s nadvýšeným poutcem, v dnešním provedení novodobé. Původně zde bylo klasicistní okno obdobného tvaru a konstrukce (B02).

Strop je plochý, s fabionem a mělkým zrcadlem, podlahu tvoří keramická dlažba.

17

Úzká komora v zadním traktu domu, na obdélném půdorysu, vyplňující prostor pod schodištěm na půdu, přístupná z pavlače, bez osvětlení.

Vstup do je dveřmi v těsném sousedství vstupu na půdu, tyto jsou ale odsazeny v hluboké nise se segmentovým záklenkem, vlastní dveře jsou novodobé. Prostor je předělen podélnou zdí, která vynáší stupně schodiště, zhruba na svém středu je prolomena vstupem s dvířky, nízkými, jednokřídlými, se svlakovou konstrukcí křídla a v hladce pouze na lícové straně obložené zárubni (A08). Dvířka vedou do nízké pravé části, jejíž strop je tvořen svažujícím se nástupním ramenem schodiště. Levá vstupní část má rovný omítaný strop a obě končí širším segmentovým klenebním pasem, vynášejícím podestu schodiště. Levá část je omítaná, pravá má stěny pouze z režného cihelného zdiva s vápenným pačokem, stejně upraveny jsou i záklenky v konci prostoru. Podlaha je hrubá, pouze z mazaniny.

18

Místnost v zadním traktu domu, plochou menší, na zhruba čtvercovém půdorysu, dnes přístupná ze současné předsíně č. 20, která byla ale původně síní a kuchyní, dále je průchozí do zadní místnosti č. 19, osvětlená je dvěma okny vedoucími na pavlač.

Vstup do místnosti je dveřmi na středu stěny, která je slabší příčkou vloženou do širokého klenebního pasu, dveře jsou dvoukřídlé asymetrické, v obložené zárubni, novodobé. Levá stěna od vstupu je prolomena symetricky rozmístěnou dvojicí oken, vedoucích na pavlač, přitom levé z těchto oken bylo původně vstupními dveřmi do této místnosti. Okna jsou v nise s mírně rozevřenou špaletou a segmentovým záklenkem, novodobá. Další stěna, proti dnešnímu vstupu do místnosti je plná, ale původně zřejmě byla, alespoň podle plánu z roku 1826 prolomena oknem do zadního průčelí. Poslední stěna na pravé straně má v levé části dveře do další místnosti, jednokřídlé, novodobé.

Strop je plochý, omítaný, ale bez fabionu, na podlaze je keramická dlažba.

19

Malá místnost v zadním traktu, v nároží domu, na přibližně čtvercovém půdorysu, dnes přístupná z místnosti č. 18, osvětlená je novodobým oknem do bočního průčelí k sousednímu domu čp. 508.

Vstupní stěna, příčka, má na své ose jednokřídlé dveře, novodobé, stěna vlevo, jedná se o koncovou část zadního průčelí domu je plná, v navazující stěně proti vstupu je napravo od středu.

Strop je plochý, podlaha s krytinou má zvýšený stupeň v zadní části, do místnosti je vloženo polopatro lehké konstrukce.

Místnost vznikla novodobým oddělením z většího obdélného prostoru, menší, příčkou vymezená o pět rozdělená zbývající část je dnes upravena na

koupelnu a toaletu. Tyto dva zcela nově vybudované a novodobě upravené prostory jsou přístupné samostatnými dveřmi z předsíně č. 20.

20

Místnost obdélného protáhlého půdorysu vložená napříč ve středu pravého traktu, přístupná z pavlače, a původně rozdělená na dva přibližně stejně velké prostory, z nichž zadní byl černou kuchyní.

Vstup je dvojitými dvoukřídlými dveřmi v široké obložené špaletě, novodobými, umístěnými na středu stěny. Všechny sousední levá, dlouhá stěna tohoto protáhlého obdélníku je tvořena původně dvěma oblouky klenebních pasů se středním pilířem, v dnešní podobě ale uzavřených slabší vyzdívkou příčky. V přední části je oblouk vytažený a příčka je přiložena k zadnímu líci, na středu této zadržky jsou jednokřídlé dveře do místnosti č. 18. v zadní je to pak dvojice dveří do malých prostor rozdělené místnosti č. 19. Krátká stěna v čele proti vstupu do této místnosti je plná, bez přerušení. Navazující poslední stěna, opět dlouhá, je podobně jako ta protější otevřena dvěma vstupy a to do místností č. 12, blíže od vstupu z pavlače, zde jsou dvoukřídlé dveře a vlevo od nich se jednokřídlými vchází do zadní místnosti č. 11. Všechny tyto dveře jsou novodobé.

Prostor je zaklenut, v přední části je to placka a po předělení půlkruhovým pasem je vzadu valená klenba s výrazně nadvýšeným až zahroceným profilem. Podlaha je položena keramickou dlažbou.

půda:

Střecha domu svým tvarem odpovídá původní půdorysně složité tříkřídlé dispozici a jejím základem je sedlová střecha nad hlavním, uličním křídlem domu a dvě kolmé navazující pultové nad křídly bočními. Vnitřní dvůr, který byl zpočátku volným nezastřešeným prostorem, byl posléze dodatečně také zakryt střechou.

Na půdu se vstupuje schodištěm za železnými dveřmi z kraje pavlače (A01). Vlastní schodiště (C07) je dvouramenné, zalomené, s mezipodestou. Na té jsou novodobé plechové dveře, vedoucí ven na pozemek sousedního domu. Uplatňuje se zde značný výškový rozdíl terénu a dveře proto vychází téměř na jeho úroveň. Na čelní stěně podesty je výš nad její podlahou umístěná nízká a široká nika s kolmou špaletou a rovným nadpražím. Za podestou se nástupní delší rameno schodiště lomí a za jednoduchými prkennými dveřmi pokračuje kratším ramenem výstupním.

Hlavní sedlová střecha s hřebenem rovnoběžným s uličním průčelím domu má krov se stojatou stolicí, kde podélné střední vaznice podpírají svislé sloupky se zavětrováním šikmými pásky. Sloupky spočívají na vazných trámech v místě plných vazeb, mezi nimiž jsou vždy tři vazby prázdné pouze s krátkaty do prahových vaznic. Na vaznicích středních spočívají hambalky, do nichž jsou začepovány krokve.

Tato půda končí po obou stranách zděnými štíty, na západní straně je jeho plocha hladká, jedná se zřejmě o masivnější zdivo. Na opačné východní je slabší zdivo štítu zpevněno v celé výšce pomocí pilířků. Podlaha je z hliněné mazaniny, položené na záklopu stropů patra.

Kolmé boční úseky krovu nad zadními křídly domu jsou ve tvaru pultových střech, rovněž zakončených zděnými štíty. Také zde je použita poměrně jednoduchá konstrukce s vaznicemi podepřenými sloupky s pásky. Na vysoké vnější straně je ale tento systém dvoupatrový, zakončený vrcholovou vaznicí. Na opačné, při patě krovu do původního dvorku jsou krokve podepřeny před usednutím na vazný trám nebo krátkata *patními sloupky*.

Střecha je kryta bobrovkami na husté laťování, dodatečné zastřešení původního dvorku má taškovou pouze horní část své sedlové střechy. Ve spodní jsou po obou stranách široká plechová úžlabí, přecházející až do přibližně poloviny výšky této střechy. Nad rovinu střech hlavních částí domu vystupují komíny, novodobé, s jednoduchými hlavicemi celkově technického provedení.

prostory sklepa:

Sklep domu je situován až v zadní části jeho dispozice. Přímo pod půdorysem horní stavby je ale pouze schodiště, další, vlastní suterénní prostory jsou již vně vlastního domu, pod zahradou sousedního čp. 512. Zadní část sklepa je v současné době předělená, nepřístupná a pouze nahlédnutím jsou patrné dále pokračující prostory.

001

Vstupní část sklepa domu se schodištěm a střední chodbou. Na schodiště se nastupuje v zadní části domu, v jeho hale, vzniklé pozdějším zastřešením dvorku. Toto schodiště je uzavřeno padacími dveřmi, vloženými do šikmo zvýšené nadezdívky nad podlahou. Je přímé, s odskočením ramene na mezipodestě přibližně za polovinou délky. Tento zlom je dán zřejmě rozdílem dvou stavebních etap a je zde patrné, jak současná horní stavba domu staršímu sklepu na tomto místě neodpovídá. Levá zeď schodiště tak pravoúhlým zlomem ustoupí, na pravé straně směrem dolů je naopak obloukové vybrání. Stupně schodiště tvoří hrubě tesané kvádry kamene. Na konci schodiště jsou dveře, novodobé plechové, ale osazené v torzu původního kamenného ostění (C01 v inventarizaci). Z tohoto původního portálu jsou zčásti dochovány jeho silně poškozené stojky. Nadpraží zde zcela chybí, ale jeho případnému půlkruhovému tvaru by snad mohl odpovídat částečně dochovaný výběh na pravé straně. Celá situace je přitom dosti nejasná, kámen je poškozen a navíc novodobě zatížený maltou, Zajímavým detailem ve spodní části ostění je náznak dodatečného vybrání, rozšíření profilu portálu.

Za dveřmi se otevírá současný sklep, tvořený navazujícím úsekem chodby a dvěma ne zcela symetricky položenými bočními prostory. Chodba je poměrně úzká, v její levé stěně je v menší výšce nad podlahou hlubší nika zaklenutá segmentem, její lavici tvoří nápadně velký blok kamene. Dále se sem otevírá širokým obloukem vstup do navazujícího bočního prostoru a obdobně je tomu i na straně pravé. Hned na úrovni jejich zakončení je chodba uzavřená příčnou zadrživkou. Ta je ale v horní části hned pod klenbou otevřena malým otvorem po vyjmutí cihel v horní části přepažení, kudy je možno nahlížet na pokračování sklepních prostor.

Zdivo stěn je z lomového kamene, jen hrubě omítané nebo i spíše pouze prohozené při zdění, bez další novodobé úpravy. Není tedy spárováno cementem ani opatřeno torkretem, jak je tomu u velké části kutnohorských sklepů a to po rozsáhlé akci statického zajišťování zejména v sedmdesátých letech. Klenba je zde kamenná segmentová, podlaha je pouze z udusané hlíny.

002

Levá boční prostora sklepa, přístupná ze střední chodby otevřením širokým obloukem v celém profilu klenby. Půdorysem je přibližně čtvercová. V jejím levém zadním koutě je vestavěno cihelné hranolové těleso se segmentově zaklenutou velkou nikou, odlehčující větší část jeho hmoty. Záklenek je proveden z cihel kladených naplocho, horní část je cihlami vydlážděna. Podoba útvaru připomíná stolovou podestu ohniště, jen jeho přítomnost ve sklepě je neobvyklá.

Zdivo čelního oblouku stěny je kamenné, lomové, stejného charakteru jako jinde zde ve sklepě. Obdobná je i valená klenba v přední části, zhruba do poloviny hloubky prostoru. Dále zde pokračuje ve stejném, profilu klenba cihelná, jedná se o část odpovídající zmíněnému vyzděnému hranolu. Spodní část stěny při patě před jejím výběhem je kamenná. Podlaha je i zde, jako všude jinde ve sklepě, z dusané hlíny.

003

Pravý boční prostor sklepa, otevřený stejně jako na protější straně do střední chodby širokým obloukem. Půdorys je obdélníkem, ale směrem do chodby je sem ustoupením levé boční stěny nálevkovitě rozšířen. Tato nepravidelnost, zalomení půdorysu se projevuje výrazně i ve tvaru klenby.

Vepředu je na levé straně nízká lavice vyzděná z lomového kamene a v přední části pokrytá velkou, hrubě přitesanou kamennou deskou. V zadní části jsou až při čelní stěně dvě sousedící zapuštěné jámy, zaujímající celou šířku prostoru. Pravá z nich má pečlivě provedené horní orámování, a to z tesaných kamenných bloků. Na této obrubě je navíc ještě polodrážka, zřejmě zde byl původně i poklop. Druhá, levá, je provedena jednodušeji, i když také s velkou pečlivostí, je pouze vyzděna z lomového kamene. Zřejmě by se mělo jednat o jímky nebo přímo studánky k zadržení pozemní vody.

Čelní stěna je z kamenného lomového zdiva s několika přidanými cihlami, jejich úlomky jsou v malém počtu také obsaženy v jinak kamenné klenbě. Ta je valená, její nadvýšený profil je v podstatě vejcového tvaru. I zde je nepravidelná podlaha z udusané hlíny.

004

Zadní a prozatím nepřístupná část sklepa, pokračování za dodatečným přepažením chodby.

Nízkým otvorem je sem v současnosti možno pouze nahlížet. Vidět je směrem doleva se odklánějící pokračování chodby z přední části. Zaklenuť je zde stejnou segmentovou klenbou jako v předním sklepe. Po pravé straně jsou dva navazující široké oblouky, které se otvírají buď do velkých výklenků, nik nebo dokonce do dalších bočních prostor. Levá strana se zalamuje, jak se chodba stáčí směrem doleva a tak je zde viditelný pouze obdobný oblouk v přední části a není zřetelné pokračování stěny. Vzadu tento provizorním otvorem viditelný úsek končí čelní stěnou, otevřenou níže položeným širokým obloukem, naznačujícím pokračování do dalšího prostoru.

Zdivo stěn, oblouky i klenba jsou stejného charakteru jako v přední přístupné části sklepa, tedy z lomového místního kamene, s prohozenými spárami a viditelnými čely kamenů. Prostor je ale z velké části zasypán a jeho spodní část tak není patrná.

Podle sníženého zadního oblouku se zdá, že by úroveň sklepa mohla vzadu výrazně klesat. Vzhledem k mimořádné složitosti kutnohorského podzemí se tak nabízí myšlenka, že by sklep, začínající pod domem čp. 507 a pokračující dále pod sousední parcelu, mohl představovat rozsáhlejší systém.

6. Stavební a celkový vývoj

Parcela, na které se dnešní dům čp. 507 nachází, je umístěna v samém jádru historického Kutné Hory. Tato lokalita v prostoru uzavřeném městskými hradbami a položená při jedné z hlavních ulic, původně dálkové cesty byla zřejmě zastavěna již v samých počátcích města. Jeho vznik, spíše ustálení struktury sídla po počátečním velmi bouřlivém vývoji je předpokládán na počátku čtrnáctého století. V roce 1308 byla Kutná Hora již obehnaná městským opevněním a takto vymezený prostor byl z velké části zastavěn. S největší pravděpodobností tak stál dům již i na tomto místě.

První konkrétní zprávy o domě na tomto místě jsou až poměrně pozdní, novověké. Přesto je zcela pravděpodobné, že zde stál již dům středověký, zřejmě z první poloviny čtrnáctého století. Takové tvrzení je podloženo zejména dobrou polohou parcely, která při bouřlivém rozvoji tohoto bohatého města nemohla být v této době neobsazena.

Z této předpokládané první stavební etapy na naší parcele pochází sklepy, které mají charakter středověkého stáří, i když zde chybí konkrétní prvky k přesnému datování. Můžeme se ale domnívat, že v této podobě pocházejí nejpozději z patnáctého století. S dnešní nadzemní stavbou však nemají přímou souvislost, nachází se mimo její půdorys. To by mohlo znamenat, že zde stál půdorysně zcela odlišný objekt a není ani vyloučeno, že tehdejší parcelace nemusela mít v tomto místě s tou stávající příliš společného. Na druhou stranu ale některé sousední domy v ulici mají středověké části v suterénu i v nadzemní části a proto je uliční čáru možno považovat za nezměněnou. Sklep domu čp. 507 přecházející vně jeho půdorys a pokračující ještě hluboko do vnitřku bloku tak mohl mít souvislost třeba s rozsáhlejší dvorní stavbou.

První zmínka o domu je z roku 1516, tehdy zde tedy stál středověký objekt, asi patrový a částečně podsklepený ale jeho skutečnou podobu neznáme. Podle uváděné ceny se nejednalo o nijak výjimečnou stavbu, ale také ne o podprůměrný dům. Pro následné období můžeme odvodit z archivních pramenů, že dům byl propojen s dnešním svým sousedem na východní straně, tedy níže v ulici. V druhé polovině šestnáctého století cena domu kolísala a byla odrazem jeho stavu. Probíhaly zde blíže neznámé stavební úpravy a před rokem 1600 mohl být dům již poměrně výstavný.

Třicetiletá válka znamenala pro Kutnou Horu skutečnou pohromu a pro tento dům pak zřejmě úplný zánik. V roce 1644 bylo místo prodáno jako prázdná parcela a následně bylo skutečně upraveno pouze na zahradu. Z domu ale musel zůstat zachován jeho sklep, respektive dosti rozsáhlý systém podzemních prostor.

Tento stav pak trval po dlouhou dobu více než tři generací a až teprve po těchto letech, kdy parcela po původním domě zůstávala stále volná, došlo v roce 1727 k nové stavbě. Barokní dům, novostavba, která zde vznikla, byl zřejmě kvalitní a nákladně vystavěný, jak se můžeme domnívat podle jeho dosud dochované fasády. Dispozičně se jednalo o trojkřídlý objekt, s hlavní hmotou sledující uliční čáru a se dvěma bočními zadními křídly. Parcela ale není příliš hluboká, proto zadní trakty nebyly nijak hluboké a rozsáhlé. Nevýhodou byl také dozadu výrazně stoupající terén, který neumožnil osvětlit přízemní část a ani v patře domu nebyla na této straně vzhledem k sousední parcele možnost zřídit okna ve větším počtu.

Do této stavby byl zapojen zmíněný zachovaný starý sklep, který se ale díky své poloze nacházel již mimo nadzemní rozsah domu.

Mimořádně bohatá byla tedy úprava fasády této stavby, jejíž celou původní podobu před zjednodušením známe z amatérské kresby z druhé poloviny devatenáctého století. Dále pak ještě kvalitněji, ale tehdy má barokní podobu již jen její horní patrová část, z fotografie z doby před rokem 1892. Patrová část průčelí později již upravována nebyla, ta je v podobě z doby vzniku v roce 1727 zachována až do současnosti zřejmě beze změny. Výjimkou jsou jen výplně oken, které jsou pozdější. Spodní přízemní část ale známe pouze z této ikonografie, když následně byla podstatně změněna.

Podle zmíněných dokladů se jedná o mimořádně cennou podobu průčelí, zejména portál vjezdu do domu měl být naprosto výjimečný a

v prostředí Kutné Hory zřejmě bez srovnání. Nakreslena je zde bohatá a výrazně plastická výzdoba, představující snad figury bájných zvířat, pravděpodobně gryfů, držících ze stran středovou kartuši nad portálem. Podle našich současných znalostí o městě se jednalo o vrcholně barokní výzdobu měšťanského domu, jakou nemáme jinde v Kutné Hoře doloženu. Otázkou ještě zbývá, zda hlavní průčelí domu nebylo případně zakončeno štítem. Vzhledem k významu stavby a k její mimořádně bohaté fasádě není taková možnost zcela vyloučena.

Při velkém požáru v této části města v roce 1770, kdy byla zničena nedaleká radnice a postiženy i okolní domy, došlo i k poškození našeho domu, ale není známo, jaký byl rozsah těchto škod. Každopádně byl dům zřejmě dosti rychle opraven.

V roce 1823 vypukl v Kutné Hoře další rozsáhlý požár, který zničil celou část města. Jedním z vážně postižených byl i náš dům a zřejmě zůstal po této pohromě zcela v troskách. V některých případech sice zprávy o tehdejší zkáze domů nebývají úplně přesné a často jsou tyto údaje o výši škod přehnané. Zde ale víme, že ještě v roce 1826, tedy po třech letech, dům nebyl stále obýván a potom teprve následovala jeho oprava, podle zachovaného návrhu spíše celková přestavba. Samostatný plán na obnovu krovu znamenal jeho kompletní novou výstavbu a je pravděpodobné, že v této době neexistovaly ani trámové stropy nad patrem domu.

Z barokního a dosti výstavného domu tak zůstalo zachováno klenuté přízemí, s velkou pravděpodobností tehdy stálo v celém svém rozsahu, ale z patra zřejmě spíše jenom obvodové zdi a silnější stěny dělicí. Dotčeno asi nebylo uliční průčelí, tato fasáda byla pak beze změny přejata i při pozdější přestavbě.

Klenby v celém přízemí i jejich menší rozsah v patře jako pevné a nespalné konstrukce tedy nebyly příliš poškozeny, ale že by zkázu domu přečkaly i ploché trámové stropy nad patrem je již méně pravděpodobné. Zcela vyloučené to však přesto není, obvyklá úprava podlahy na půdě byla s využitím silných vrstev jílových mazanin a cihelných dlaždic taková, aby před hořícím krovem při požáru domu byl strop do určité míry chráněný. Také u tohoto domu je na některém viditelném místě tato obvyklá skladba dosud patrná a mohla by proto naznačovat případné zachování části barokní konstrukce stropu. Je to do určité míry možné, pokud by ovšem trámy a záklop nebyly následně zničeny povětrností během dalších tří let, kdy vyhořelý dům zůstal pustý.

Ve zmíněném roce 1826 byl vypracován návrh obnovy domu, tedy projekt, v obvyklém poměrně jednoduchém provedení. Výkresy s půdorysy obou podlaží i pohled na hlavní průčelí jsou schematické, mnohem podrobněji je kreslen samostatný návrh nového krovu. Jedná se o obvyklou klasicistní soustavu s ležatou stolicí se šikmými vzpěrami u sedlové střechy hlavní, uliční části domu. Obě zadní křídla dostala střechy pultové, obdobné konstrukce a mezi nimi zůstal úzký nezastřešený dvorek s pavlačí na třech stranách.

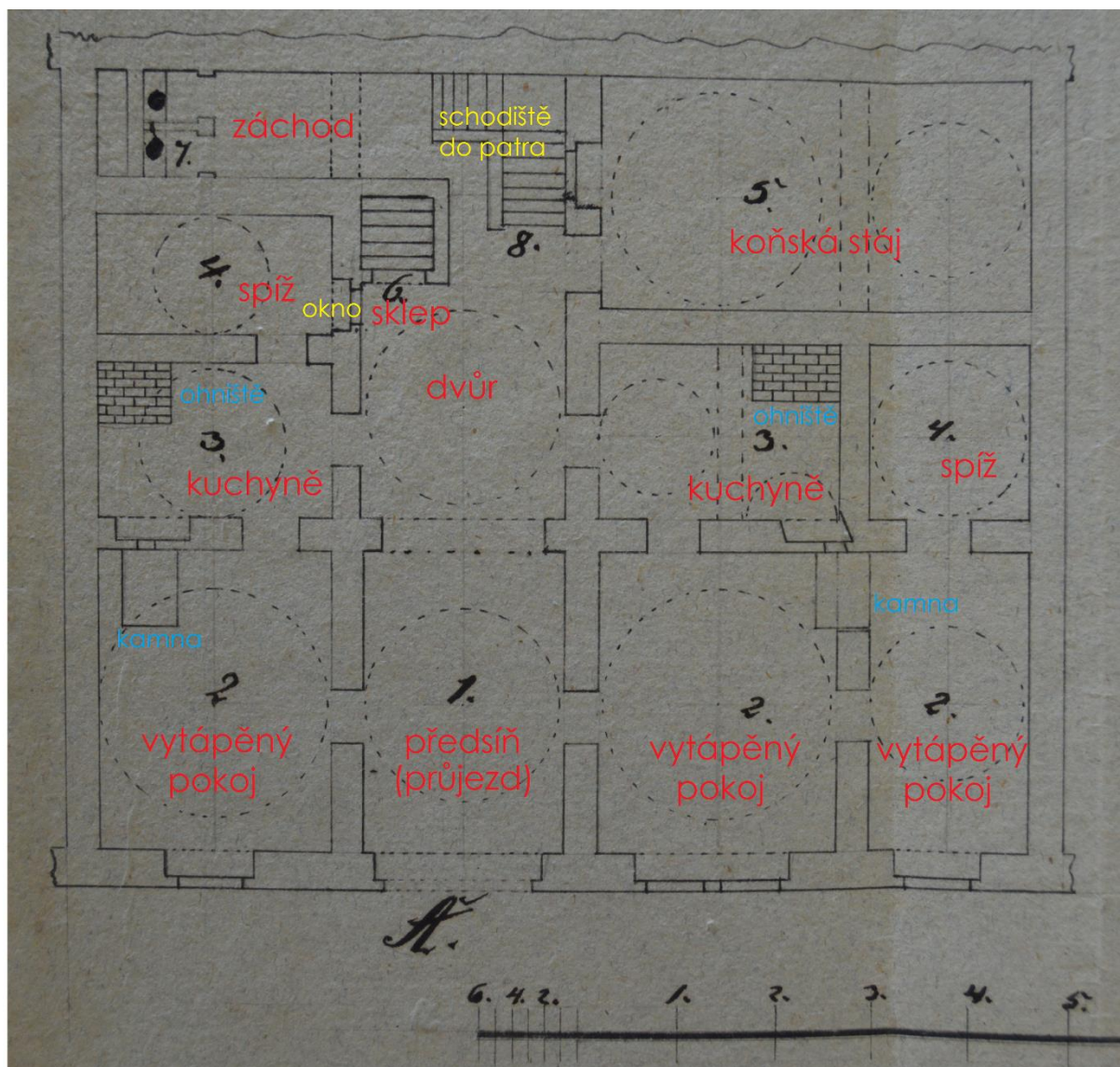
Plány půdorysů obou podlaží domu jsou tedy pojaty jednoduše a jsou spíše náznakem jejich podoby. Zachyceny jsou zde zdi s otvory, kde je patrné,

který z nich je dveřmi a kde je okno. To je celkovou slabinou domu, protože díky nepříliš výhodnému situování stavby v zástavbě a ve stoupajícím terénu jsou okna v podstatě pouze v hlavním průčelí a i to je obráceno směrem k severu.

Vnitřní dispozice domu, dodnes v podstatě bez zásadní změny zachovaná, představuje patrovou stavbu s vnitřní širokou chodbou, nebo tehdy spíše průjezdem. Zda sem bylo možno zajíždět i s vozem, není ale zcela jasné, zadní dvorek, kterým je průjezd zakončen, je skutečně malý a navíc je sem vloženo schodiště do patra. Případnému vjezdu by ani neodpovídala dnešní výšková úroveň podlahy, tedy zvýšení vstupu nad úroveň ulice a další zvyšování směrem do nitra domu. Na druhou stranu mohou být a snad i jsou tyto stupně výsledkem až následných úprav. V legendě k plánu je totiž doklad, že v zadní části domu byla v této době stáj pro koně.

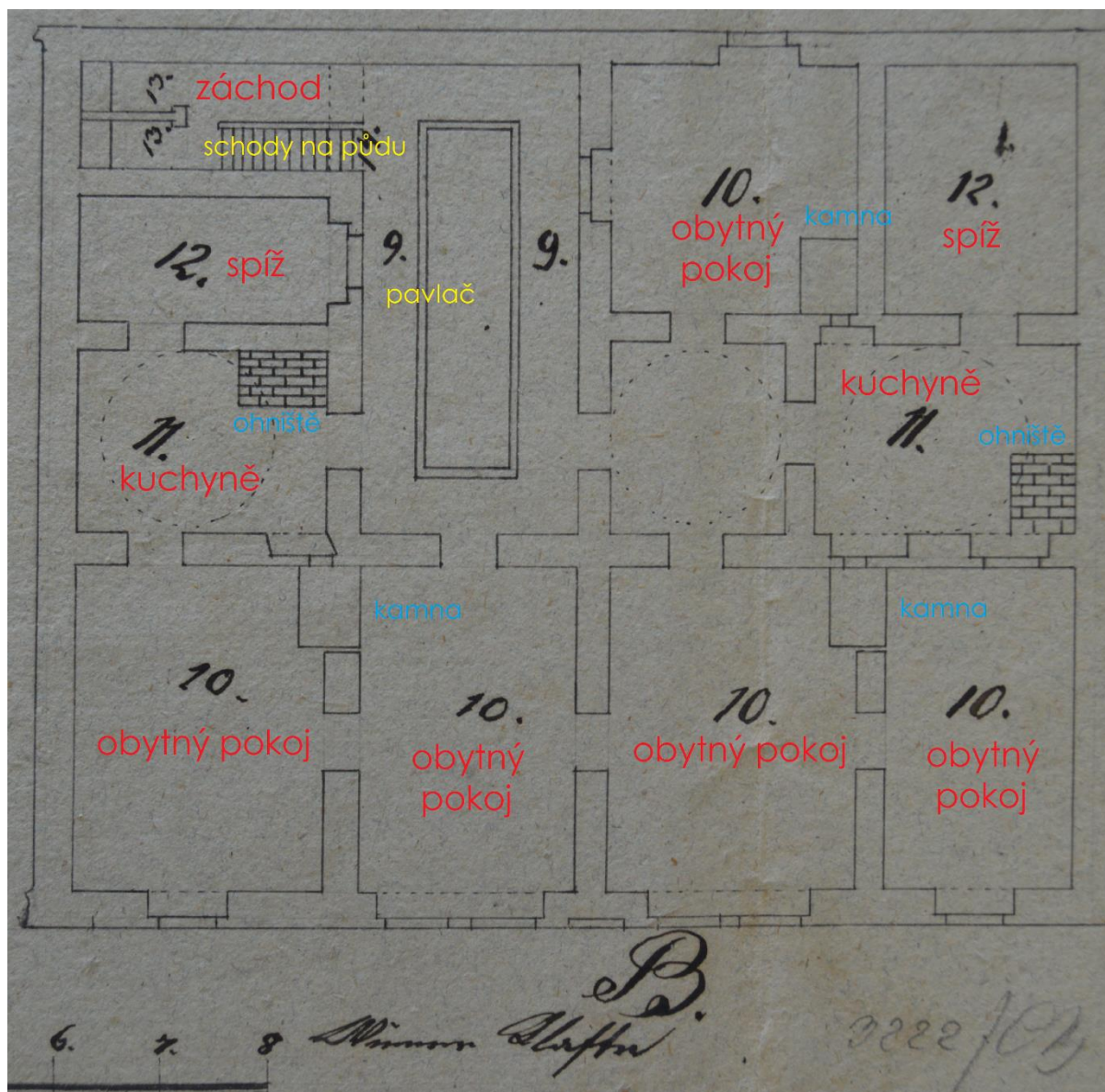
Po stranách chodby byly v předním uličním traktu domu obytné místnosti. Nalevo je to jeden pokoj s oknem do ulice se zakreslenými kachlovými kamny ve tvaru hranolu, ale v tomto návrhu asi spíše jen jejich schématem a skutečný tvar kamen mohl být jiný. Na pravé straně jsou dvě sousedící místnosti, rovněž osvětlené okny v hlavním průčelí, zde jsou kamna společná, vložená do průchodu v dělicí stěně. Tato i předcházející kamna jsou staršího typu, vytápěná ze sousedících zadních prostor, černých kuchyní. Ty se nacházejí ve střední části domu, na plánu jsou patrné typické zděné podesty otevřeného ohniště, zakreslené používaným schématem pro tehdejší stavební plány. V roce 1826 a v tomto městském prostředí by již bylo možné očekávat novější typ, tedy sporák se zaústěním do takového komínu, zde ale se podle návrhu zdá, že byl opravdu použit tehdy již hromadně opouštěný systém ohniště a dýmníku. Zda byla tato podoba i skutečně takto realizována ale není úplně jisté, starší barokní klenby v těchto prostorech však mají znaky, které takovému provedení odpovídají a ve starší etapě, tedy při původní výstavbě domu, i takto opravdu sloužily. Další možností ale je, že stavební plány nebyly při realizaci zcela dodrženy a jejich změnou zde byly v roce 1827 tahové komíny skutečně vystavěny.

Zadní prostory v domě kolem malého dvora s pavlačí po třech stranách jsou hospodářské a v nejdlehlším koutě vlevo vzadu jsou zakresleny i záchody. Na levé straně před těmito záchody, přístupnými až úplně vzadu a skrytě stranou, je místnost spíše, do které se vstupuje pouze z kuchyně a ve stěně do dvorku je zde místo dalšího vstupu okno pod pavlačí, spíše k odvětrání než pro osvětlení prostoru. Podobě je tomu na straně protější, kde je také okno, to vede přímo na schodiště. Všechny prostory přízemí jsou v plánu zakresleny jako zaklenuté



plán z roku 1826 s legendou místností a s označením některých důležitých součástí, přízemí domu

Patro má obdobné řešení jako přízemek domu. Také zde jsou obytné místnosti, pokoje, obrácené do ulice a vzadu za nimi opět dvojice kuchyní, bez osvětlení a zřejmě zase s otevřeným ohništěm, tedy tzv. černých. Kachlová kamna k vytápění předních pokojů jsou i zde, stejně jako v pravé části přízemí, společná vždy pro dvě místnosti.



plán z roku 1826 s legendou místností a s označením některých důležitých součástí, patro domu

O úplném vybavení této klasicistní stavby máme jen málo přímých hmotných dokladů. Výjimkou je například zábradlí schodiště a pavlače, ale již to naznačuje, že stavba byla provedena i v detailu velmi náročně. Tato ozdobná kovářská práce snese srovnání s dalšími kvalitními soudobými domy. Proto je pravděpodobné, že i další interiérové součásti, kterými jsou běžně třeba dveře obytných místností a například kachlová kamna, odpovídaly významu domu a můžeme si jejich úroveň a přibližnou podobu představit podle jinde dochovaných analogií. Z bezesporu tehdy vysoce ceněných kamen nemáme přímý hmotný doklad, nezůstala zde žádná stopa, ani například dosti běžná skládka kachlů na půdě, nebo i jejich pouhé zlomky. U vnitřních dveří je situace mírně lepší, v patře jsou zachovány ve větším počtu jejich zárubně a dokonce v jednom případě i dvevní křídla. Pro celkovou

představu možné podoby interiérů domu je ale i zde vhodné porovnat tyto fragmenty s analogiemi.

Je zde ale jedna celková nejistota a tou je vlastní skladba interiérů v domě. Vnitřní dispozice zde naznačuje, že dům s celkem čtyřmi kuchyněmi by mohl být tehdy určen pro obývání více rodinami a nebyl by tedy typickým měšťanským domem. Na druhou stranu jsou ale obytné místnosti v předním traktu patra na plánu navzájem průchozí, ve smyslu tzv. enfilády, tedy slavnostnějšího a luxusnějšího charakteru, který přísluší náročnějšímu způsobu bydlení.

Pozoruhodnou skutečností také je, že ačkoli ve stejné době vznikaly v Kutné Hoře zajímavé klasicistní fasády, dokonce pod silným vlivem nedávno dokončené architektury nedalekého zámku Kačina, zde byla při velké přestavbě vyhořelého a po tři roky chátrajícího domu ušetřena a plně respektována fasáda barokní. Osazena byla pouze nová klasicistní okna do stávajících barokních ostění.

Následně nemáme žádnou zprávu a neznáme tak rozsah ani charakter případných dalších úprav domu v průběhu pokračujícího devatenáctého století. Ani se snad ale nemuselo jednat o zásadnější zásahy, dům byl bezesporu vystavěn velmi kvalitně.

Musíme ale předpokládat, že nejpozději v této době byl nepohodlný provoz zastaralých černých kuchyní nahrazen vývojově pokročilými sporáky a pro ně byly do stávajících prostor vestavěny tahové komíny. Pokud se tak ovšem nestalo již v roce 1827, ale jak bylo zmíněno, s ohledem na původní stavební plány to není zcela jisté.

S přesností víme jedině, že v roce 1862 byla na barokní průčelí domu zasazena pamětní deska zdejšího rodáka a významné národní osobnosti Josefa Kajetána Tyla.

Pokud byly přesto provedeny ve stejném období i nějaké změny v interiérech, zřejmě nebyly nijak významné.

Období druhé poloviny devatenáctého století by ale odpovídalo zřízení krámských výkladců s kamenným ostěním, které máme zachyceny na fotografii pořízené před rokem 1892, ale ne na nedatované o něco starší kresbě. Jedná se o v Kutné Hoře celkem obvyklý typ, kdy ostění je hladké, bez profilace i bez obvodové lišty, pouze v nadpraží je vysazená fabionová římsa s ostře zakončenými boky. Tato úprava zřejmě nahradila starší pravděpodobně barokní podobu, zachycenou na jediné dochované historické kresbě, kde jsou po stranách průčelí užší, půlkruhově zakončená okna. V nových otvorech byly osazeny dvoukřídlé dveřnice, svlkové, s plechem pobitými křídly. Obdobnými, ale čtyřdílnými, překládanými a zdobenějšími, byl opatřen portál původního vjezdu do domu, rozdělený vloženým, snad zděným sloupkem. Otázkou ale je, jak skutečně mohla vypadat ona půlkruhová okna. Kresba tohoto charakteru nebývá příliš přesná a problémem je zejména časté zkreslení velikosti detailu.

Větší změny nastaly až na konci století, pochopitelně, protože v této době již nemohl dům z jeho první třetiny svým původním komfortem vyhovovat. Dne 15. listopadu 1892 majitel domu, velkoobchodník J. F. Kuřílek, oznámil Městské radě, že již dříve s městským inženýrem Janem Ladislavem projednal úpravy parteru domu a že nyní jsou již tyto práce hotové. Jednalo se o „zřízení dřevěného portálu a tím odstranění širokých, daleko (!) do chodníku vyčnívajících kamenných schodů“. Při schvalování již hotové úpravy bylo dne 16. listopadu konstatováno: „Poněvadž provedení výkladních skříní slušné jest, k estetickému uspořádání průčelí domu jen přispívá,.....“ Zmíněno je přitom i vysazení této nové skříně o dvacet sedm až dvacet osm centimetrů do chodníku a porovnání s šířkou původních schodů třicet dva. Rozdíl byl tedy spočítán na celých čtyři až pět centimetrů! Je to celkem zajímavý doklad používání účelových argumentů i v tehdejší společnosti. Pravděpodobně ve stejné době byla také vyměněna okna v patře domu.

Součástí byly i dílčí úpravy v přízemí domu, tedy zásahy do otvorů v průčelí a také vytvoření dělicích příček jednotlivých nových provozů. Zásadním zásahem pak bylo pro dům odstranění monumentální štukové výzdoby vjezdového portálu.



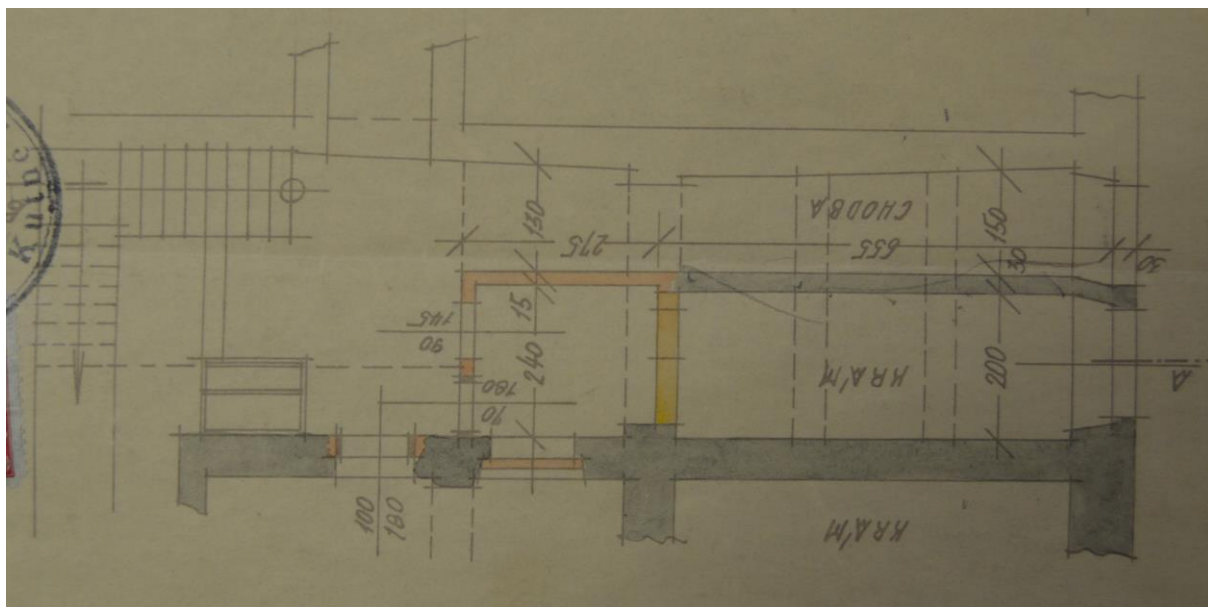
výřez z dobové fotografie zachycující novou podobu parteru domu po osazení skříniových výkladců

Zcela jistě bylo nejpozději v této době, spíše ale mnohem dříve, upravováno i patro domu. Není totiž představitelné, že by snad ještě až po polovině devatenáctého století mohla být v provozu například tak zastaralá a primitivní zařízení, jako byly černé kuchyně.

Pravděpodobně také ve stejné době mohl být zastřešen malý pavlačový dvorek v zadní části domu. Při jeho klasicistní přestavbě zůstal volný, stejně jako u předcházejícího barokního domu, ale nejpozději na konci devatenáctého století zřejmě došlo k jeho zastřešení s třemi světlíky. V této podobě byl dům zachován až do celkové opravy v roce 1991.

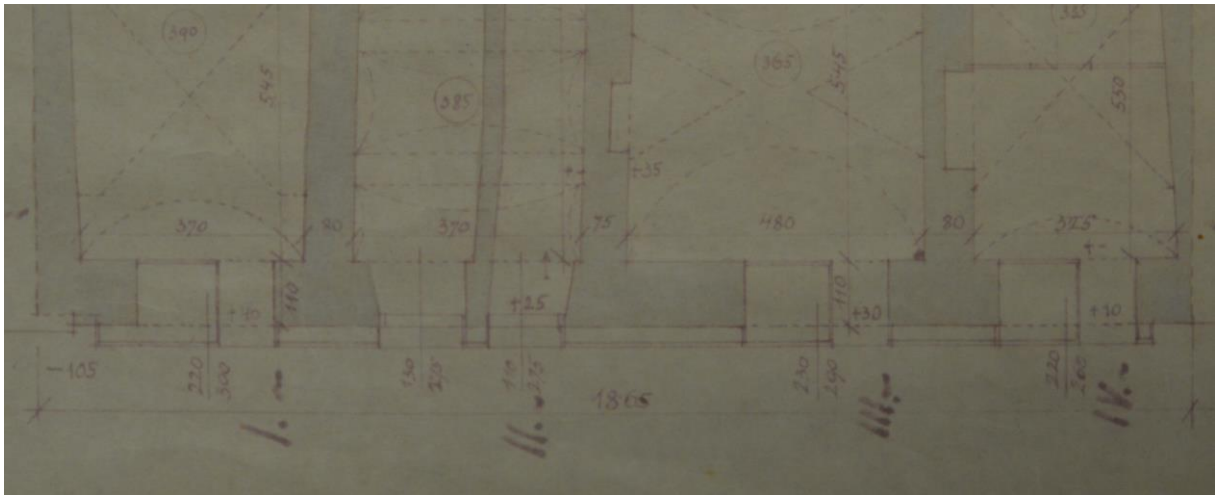
Zajímavou informací je následný doklad o využití domu, kdy z protokolu o zavedení městského vodovodu v roce 1904 vyplývá, že v přízemí mělo být celkem třináct obyvatel, zatímco v patře bydlely pouze dvě osoby. Není sice úplně jasné, co tento údaj přesně znamená, protože známe využití přední

Z roku 1938 je informace o další drobné vnitřní úpravě. Úzký prostor vymezený příčkou podélně rozdělující chodbu domu byl v zadní části ještě prodloužen. Přitom byly zazděny dveře do boční místnosti a naopak místo sousedního okna dále vzadu zřízeny dveře nové.

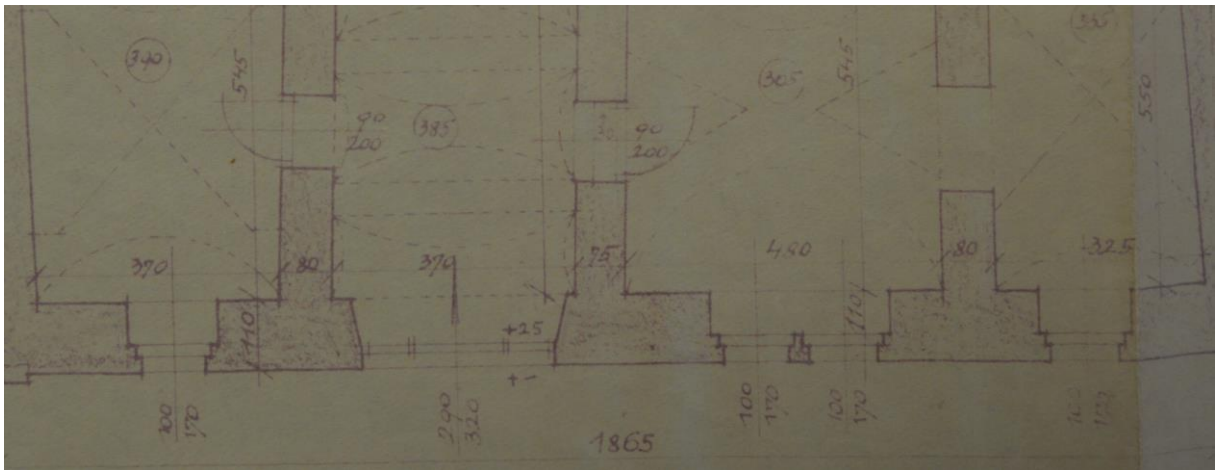


V roce 1925 byla provedena oprava fasády, nadále byla plně zachována její barokní podoba. Vedena tedy byla snahou o udržení tehdy již oceňovaného historického vzhledu domu, podmínkou totiž bylo, že „zůstane úplně ve svém původním stavu“.

V přízemí ale došlo k vyčištění dispozice od úprav z konce devatenáctého století. Byly odstraněny dodatečné přčky dělicí původní větší prostory a byly obnoveny zazděné původní vstupy. Současně byly odstraněny předsazené skříňové výkladce a byla obnovena předpokládaná starší podoba parteru domu. Zatím nebyl sice nalezen přesný doklad, že výkladce, zachycené ještě například na fotografii ze čtyřicátých let, byly odstraněny až v této době, ale je to více než pravděpodobné.



Výřez z plánu přiloženého k návrhu, který je zaměřením staršího stavu před úpravami v roce 1955



obdobný výřez z plánu s novým stavem přední části přízemí domu
s provedenými úpravami parteru

V dalších letech se pak opět s domem nic zásadního nedělo a naopak vinou nedostatečné údržby stavba v sedmdesátých a osmdesátých letech již zase chátrala. Skutečný obrat nastal až výrazně později a teprve v letech 1991 až 1993 byla provedena rozsáhlá oprava a adaptace pro další využití, kdy přízemí bylo stejně jako dříve určeno pro expoziční účely a v patře zůstaly zachovány byty.

Posledními úpravami bylo roku 2003 nové zastřešení dvorku a pak ještě oprava fasády o dva roky později.

7. Hodnocení

Na základě tohoto průzkumu je možno konstatovat, že budova v celém svém rozsahu až na některé bezvýznamné části je vysoce hodnotnou památkou.

Jedná se o dům vystavěný v třetině osmnáctého století jako čistá novostavba, ale s využitím sklepa z předcházejícího nedochovaného objektu na tomto místě. Velká přestavba po přesně sto letech jeho podobu příliš nezměnila, využila zachované konstrukce a respektovala celkově jeho podobu a to včetně zvláště bohaté fasády. Změnila se pouze střecha, a pokud si dovolíme hypotézu, není vyloučeno, že třeba došlo i k zjednodušení případné části nad římsou.

Ani následné novodobé úpravy dům již příliš nezměnily a omezily se na nepříliš podstatné zásahy v interiérech.

Výsledkem je hodnotný celek historické stavby, dokládající její dlouhý vývoj a zachovávající autentické konstrukce a řadu detailů.

Hodnotné části a jejich soubory

Vysokou památkovou hodnotu zde mají v podstatě téměř všechny zachované stavební konstrukce, tedy stěny, stropy, schodiště, střechu s jejím krovem. Tento rozsah je patrný v grafické části průzkumu.

Rámcové určení památkově hodnotných částí stavby:

průčelí:

- zachováno je uliční průčelí budovy, mimořádně cenná je štukatérská a unikátní sochařská výzdoba této fasády
- k hodnotným a ohroženým prvkům patří okna v patře

sklep:

- zdivo sklepa a jeho klenby, v celém rozsahu, zachované bez novodobých povrchových úprav

přízemí:

- původní zachované zdivo
- dochované klenby a stropy

patro:

- původní zachované zdivo nosné zdivo stěn a zčásti i přčky
- dochované stropy
- schodiště
- pavlač se všemi konstrukcemi a detaily

půda:

- cenný je krov domu
- zajímavé je schodiště na půdu
- podlaha půdy může ukrývat cenné starší situace

Hodnotné dílčí části stavby, její detaily a prvky vybavení jsou podrobně podchyceny ve zmíněné samostatné inventarizaci.

Závady

Zásadní závady z hlediska dochování památky a jejích hlavních hodnot na domě v podstatě nejsou. Necitlivé mladší úpravy jsou pouze dílčí, jedná se o některé přičky, podhledy a plenty, které nemají nijak podstatný dopad na celkovou podobu interiéru domu. Jistou škodou je již starší zánik původních prvků vybavení stavby, jako jsou dveře, některá okna a například kachlová kamna,

Pokud se týká vnější podoby domu, zde nejsou až na naprosté maličkosti žádné zásadní problémy.

Náměty pro budoucí úpravy

poznámka: Tento a následující text vyjadřuje osobní názor zpracovatele SHP. Jedná se tedy pouze o jeho doporučení, vyplývající z jisté znalosti zkoumaného objektu. Nenahrazuje tedy odborná vyjádření příslušných organizací státní památkové péče ve smyslu zákona č.20/1987 Sb. o státní památkové péči ve znění pozdějších předpisů.

V současné době není v podstatě problém, který by musel být neodkladně odstraňován. Výjimkou je vlhnutí zadní stěny domu, přikryté vysoko položeným terénem dvora sousedního domu čp. 512.

Až bude nyní dům adaptován pro nové využití, kdy předpokladem jsou opět účely expozice a bydlení, mělo by se tak stát citlivým způsobem a bez zbytečně rozsáhlých zásahů, Pokud budou přitom důsledně dodrženy zásady přístupu k památce ve smyslu současného poznání hodnot, je dostatečná ochrana cenného a unikátního domu v zásadě zaručena.

Možnosti budoucího doplnění poznatků

Stavebně historický průzkum byl prováděn nedestruktivním způsobem, nezasahoval do stávajícího stavu objektu a nebyly zde prováděny žádné sondy. Dům je v současné době stavebně v podstatě v pořádku, užívaný a

obývaný a nebylo tak možné situace jeho stavebních konstrukcí a detaily posuzovat jinak než pouze pohledem na celistvé povrchy.

Také archivní průzkum pracoval jen s dostupnými materiály, což v současnosti znamená pouze omezený fond. Historické stavební plány pro dům existují pouze zčásti, i když v tomto případě jsou dosti unikátním pramenem dochované plány z třetiny devatenáctého století. Bylo by sice zajímavé případně další materiály získat, ale taková možnost zřejmě není příliš pravděpodobná. Přesto zcela zamítnout ji naštěstí nelze.

Proto není tedy s konečnou platností vyloučeno, že některé zde uvedené předpoklady mohou být na základě nových, dnes ještě neznámých situací, opraveny, nebo případně i zčásti změněny.

Spíše je ale pravděpodobné, že některé nové poznatky mohou přinést až případné odkryté situace při budoucích stavebních pracích. Některá místa domu jsou již nyní nápadná a měla by být v případě budoucí možnosti posouzena. Pokud budou v budoucnosti v některých těchto partiích sejmuty omítky až na zdivo, měly by být předpoklady dané tímto průzkumem ověřeny nebo opraveny.

8. Závěr

Stavebně historický průzkum domu čp. 507 v Tylově ulici v Kutné Hoře prokázal jeho vysokou historickou, architektonickou a památkovou hodnotu. Naznačil, mimo jiné, jak je třeba dále pokračovat v jeho analýze a na jaké zajímavé části stavby je nutné se dále soustředit.

Vlastní stavební analýza zjistila dosti složitý stavební vývoj a pokusila se rozlišit jednotlivé stavební fáze postupného budování tohoto objektu. Výsledek je sám o sobě dosti zajímavý a naznačuje velké množství úprav a dostaveb budovy v průběhu její existence.

Zároveň se ale ukázala nutnost podchytit dochované historické prvky a detaily stavby. Tedy části, které jsou v případě budoucích stavebních úprav nejvíce ohroženou součástí památky. Byla proto vytvořena inventarizace všech hodnotných oken, dveří a dalších prvků vybavení stavby. Snaží se být co možná nejúplnější a dokumentuje i takové části, které jsou ještě v současné době na některých razantně vedených stavebách brány jako nahraditelné bez zásadní ztráty památkové hodnoty. Tato důkladnost by ale měla být samozřejmostí a jejich inventarizace snad naprosto jasně prokázala značnou cenu těchto prvků a částí.

Pro potřeby následného projektu opravy a adaptace objektu se snad podařilo tímto způsobem připravit detailní podklady tak, aby bylo možné provést citlivou obnovu této kulturní památky a zachovat i nadále její hlavní hodnoty.

v Praze, v listopadu 2019